

**ROZPORZĄDZENIE WYKONAWCZE KOMISJI (UE) 2022/1193****z dnia 11 lipca 2022 r.****ustanawiające środki w celu zwalczania i zapobiegania rozprzestrzenianiu się *Ralstonia solanacearum* (Smith 1896) Yabuuchi *et al.* 1996 emend. Safni *et al.* 2014**

KOMISJA EUROPEJSKA,

uwzględniając Traktat o funkcjonowaniu Unii Europejskiej,

uwzględniając rozporządzenie Parlamentu Europejskiego i Rady (UE) 2016/2031 z dnia 26 października 2016 r. w sprawie środków ochronnych przeciwko agrofagom roślin, zmieniające rozporządzenia Parlamentu Europejskiego i Rady (UE) nr 228/2013, (UE) nr 652/2014 i (UE) nr 1143/2014 oraz uchylające dyrektywy Rady 69/464/EWG, 74/647/EWG, 93/85/EWG, 98/57/WE, 2000/29/WE, 2006/91/WE i 2007/33/WE<sup>(1)</sup>, w szczególności jego art. 28 ust. 1 lit. a) oraz lit. c)–h),

a także mając na uwadze, co następuje:

- (1) Rozporządzenie (UE) 2016/2031 stanowi podstawę przepisów Unii dotyczących środków ochronnych przeciwko agrofagom roślin. Ponieważ w rozporządzeniu tym ustanowiono szereg nowych przepisów, uchyla ono ze skutkiem od dnia 1 stycznia 2022 r. szereg aktów prawnych, które opierały się na poprzednich przepisach obowiązujących w tym sektorze.
- (2) Jednym z tych uchylonych aktów prawnych jest dyrektywa Rady 98/57/WE<sup>(2)</sup>, w której określono środki przeciwko agrofagowi *Ralstonia solanacearum* (Smith 1896) Yabuuchi *et al.* 1996, przemianowanemu później na *Ralstonia solanacearum* (Smith) Yabuuchi *et al.* 1996 emend. Safni *et al.* 2014 („określony agrofag”), będącemu patogenem słuzaka.
- (3) Ponadto od czasu przyjęcia tej dyrektywy dokonano nowych odkryć naukowych dotyczących biologii i występowania określonego agrofaga, a także opracowano nowe metody badania służące do jego wykrywania i identyfikacji oraz metody jego zwalczania i zapobiegania jego rozprzestrzenianiu się.
- (4) Należy zatem przyjąć nowe środki w odniesieniu do roślin *Solanum tuberosum* L. (ziemniak), innych niż nasiona, oraz roślin, innych niż owoce i nasiona, *Solanum lycopersicum* (L.) Karsten ex Farw (pomidor) („określone rośliny”), w celu zwalczania określonego agrofaga w przypadku stwierdzenia jego występowania na terytorium Unii oraz w celu zapobieżenia jego rozprzestrzenianiu się. Niektóre środki ustanowione w dyrektywie 98/57/WE, w szczególności te dotyczące zwalczania i zapobiegania rozprzestrzenianiu się określonego agrofaga, są jednak nadal odpowiednie i w związku z tym należy je przewidzieć.
- (5) Właściwe organy państw członkowskich powinny przeprowadzać coroczne kontrole występowania określonego agrofaga na określonych roślinach na swoim terytorium, aby zapewnić jak najskuteczniejsze i najwcześniejsze wykrycie tego agrofaga. Przepisy dotyczące corocznych kontroli należy dostosować do planowanego wykorzystania określonych roślin w celu zapewnienia, aby oceny wizualne, pobieranie próbek i badania odbywały się w najbardziej odpowiednim czasie i w najbardziej odpowiednich warunkach dla każdej rośliny i jej wykorzystania.
- (6) W przypadku podejrzanego występowania określonego agrofaga właściwy organ danego państwa członkowskiego powinien przeprowadzić badania zgodnie z normami międzynarodowymi, aby potwierdzić lub wykluczyć to występowanie.
- (7) W przypadku potwierdzonego występowania określonego agrofaga właściwy organ danego państwa członkowskiego powinien niezwłocznie wprowadzić odpowiednie środki w celu jego zwalczania i zapobieżenia jego dalszemu rozprzestrzenianiu się. Pierwszym z tych środków powinno być ustanowienie obszaru wyznaczonego.
- (8) Należy również przewidzieć dalsze środki zwalczania. Określonych roślin uznanych za zakażone określonym agrofagiem nie należy sadzić na terytorium Unii, a właściwy organ danego państwa członkowskiego powinien zapewnić, aby zakażone określone rośliny były niszczone lub w inny sposób unieszkodliwiane, w warunkach, które zapobiegają rozprzestrzenianiu się określonego agrofaga. Należy przewidzieć szczególne środki w zakresie badania, pobierania próbek i działań na miejscu mające zapewnić, aby nie istniało możliwe do zidentyfikowania ryzyko rozprzestrze-

<sup>(1)</sup> Dz.U. L 317 z 23.11.2016, s. 4.

<sup>(2)</sup> Dyrektywa Rady 98/57/WE z dnia 20 lipca 1998 r. w sprawie kontroli organizmu *Ralstonia solanacearum* (Smith), Yabuuchi i wsp. (Dz.U. L 235 z 21.8.1998, s. 1).

niania się określonego agrofaga. Należy określić szczególne środki mające zapobiegać rozprzestrzenianiu się określonego agrofaga poza obszary wyznaczone za pośrednictwem zakażonych wód powierzchniowych oraz uprawnych lub rosnących w stanie naturalnym roślin żywicielskich z rodziny psiankowatych.

- (9) Niniejsze rozporządzenie powinno wejść w życie trzeciego dnia po jego opublikowaniu w *Dzienniku Urzędowym Unii Europejskiej* w celu zapewnienia jego stosowania możliwie jak najszybciej po uchyleniu dyrektywy 98/57/WE.
- (10) Środki przewidziane w niniejszym rozporządzeniu są zgodne z opinią Stałego Komitetu ds. Roślin, Zwierząt, Żywności i Pasz,

PRZYJMUJE NINIEJSZE ROZPORZĄDZENIE:

#### Artykuł 1

#### Przedmiot

W niniejszym rozporządzeniu ustanawia się środki w celu zwalczania *Ralstonia solanacearum* (Smith 1896) Yabuuchi *et al.* 1996, emend. Safni *et al.* 2014, sprawcy śluzaka, oraz zapobiegania jego rozprzestrzenianiu się na terytorium Unii.

#### Artykuł 2

#### Definicje

Do celów niniejszego rozporządzenia stosuje się następujące definicje:

- 1) „określony agrofag” oznacza *Ralstonia solanacearum* (Smith 1896) Yabuuchi *et al.* 1996 emend. Safni *et al.* 2014;
- 2) „określone rośliny” oznaczają rośliny *Solanum tuberosum* L. (ziemniak), inne niż nasiona, oraz rośliny, inne niż owoce i nasiona, *Solanum lycopersicum* (L.) Karsten ex Farw (pomidor);
- 3) „rośliny żywicielskie z rodziny psiankowatych” oznaczają rosnące w stanie naturalnym i uprawne rośliny *Solanaceae*;
- 4) „samosiewy określonych roślin” oznaczają określone rośliny, które pojawiają się w miejscach produkcji bez uprzedniego sadzenia;
- 5) „bulwy przeznaczone do sadzenia w miejscu ich produkcji” oznaczają bulwy wyprodukowane w określonym miejscu produkcji, które mają na stałe pozostać w tym miejscu i nie są przeznaczone do kwalifikacji.

#### Artykuł 3

#### Coroczne kontrole

1. Właściwe organy przeprowadzają coroczne kontrole występowania określonego agrofaga na określonych roślinach na ich terytorium, w wodach powierzchniowych wykorzystywanych do nawadniania określonych roślin oraz w odpadach płynnych, zgodnie z następującymi wymogami:

- a) w odniesieniu do bulw innych niż przeznaczone do sadzenia, kontrole obejmują:
  - (i) pobieranie próbek z partii bulw w trakcie przechowywania lub z rosnących roślin, możliwie jak najpóźniej między zaschnięciem łętów a zbiorem;
  - (ii) ocenę wizualną rosnącej uprawy, w przypadku gdy możliwe jest wzrokowe wykrycie objawów występowania określonego agrofaga, oraz ocenę wizualną ciętych bulw, w przypadkach gdy taka ocena jest odpowiednia w celu wykrycia objawów występowania określonego agrofaga;
- b) w odniesieniu do bulw do sadzenia, innych niż te przeznaczone do sadzenia w miejscu ich produkcji, kontrole obejmują systematycznie ocenę wizualną rosnących roślin i partii w trakcie przechowywania, pobieranie próbek w trakcie przechowywania lub z rosnących roślin, możliwie jak najpóźniej między zaschnięciem łętów a zbiorem;

- c) w odniesieniu do bulw przeznaczonych do sadzenia w miejscu ich produkcji kontrole przeprowadza się na podstawie zidentyfikowanego ryzyka dotyczącego występowania określonego agrofaga i obejmują one:
    - (i) pobieranie próbek z partii bulw w trakcie przechowywania lub z rosnących roślin, możliwie jak najpóźniej między zaschnięciem łętów a zbiorem;
    - (ii) ocenę wizualną rosnącej uprawy, w przypadku gdy możliwe jest wzrokowe wykrycie objawów występowania określonego agrofaga, oraz ocenę wizualną ciętych bulw, w przypadkach gdy taka ocena jest odpowiednia w celu wykrycia objawów występowania określonego agrofaga;
  - d) w odniesieniu do roślin pomidora kontrole obejmują ocenę wizualną w odpowiednim czasie, w szczególności rosnących upraw w miejscu produkcji roślin przeznaczonych do przesadzenia;
  - e) w przypadku roślin żywicielskich z rodziny psiankowatych, innych niż określone rośliny, oraz wód powierzchniowych i odpadów płynnych kontrole przeprowadza się zgodnie z właściwymi metodami, a w razie potrzeby, należy pobrać próbki.
2. Liczba, pochodzenie i czas pobierania próbek opiera się na właściwych zasadach naukowych i statystycznych oraz znajomości biologii określonego agrofaga, przy uwzględnieniu specyfiki poszczególnych systemów produkcji ziemniaka i pomidora stosowanych w danym państwie członkowskim.
3. Do dnia 30 kwietnia każdego roku państwa członkowskie zgłaszają Komisji i pozostałym państwom członkowskim wyniki corocznych kontroli przeprowadzonych w poprzednim roku kalendarzowym. Przekazywanie wyników tych kontroli odbywa się zgodnie z wzorem określonym w załączniku II.

#### Artykuł 4

#### **Środki stosowane w przypadku podejrzanego występowania określonego agrofaga**

1. Właściwy organ zapewnia, aby próbki pobrane do celów kontroli były poddawane testom wykrywania, o których mowa w załączniku I pkt 2.1.
2. W oczekiwaniu na wyniki testów wykrywania właściwy organ:
  - a) zakazuje przemieszczania określonych roślin ze wszystkich upraw, partii lub przesyłek, z których pobrano próbki, z wyjątkiem określonych roślin znajdujących się pod jego kontrolą, o których wiadomo, że nie występuje możliwe do zidentyfikowania ryzyko rozprzestrzeniania się określonego agrofaga;
  - b) śledzi pochodzenie podejrzanego występowania;
  - c) przeprowadza kontrole urzędowe przemieszczania wszelkich określonych roślin innych niż te, o których mowa w lit. a), wyprodukowanych w miejscu produkcji, z którego pobrano próbki, o których mowa w lit. a);
  - d) zakazuje stosowania wód powierzchniowych w odniesieniu do określonych roślin i innych uprawnych roślin żywicielskich z rodziny psiankowatych do czasu potwierdzenia lub wykluczenia występowania określonego agrofaga w wodach powierzchniowych, z wyjątkiem przypadków, w których zezwala na użycie wód powierzchniowych w odniesieniu do pomidorów i innych uprawnych roślin żywicielskich z rodziny psiankowatych uprawianych w szklarniach, pod warunkiem że woda jest odkażona z zastosowaniem odpowiednich metod dozwolonych przez właściwy organ.
3. W oczekiwaniu na wyniki testów wykrywania właściwy organ zapewnia, aby wszystkie następujące elementy były zachowane i odpowiednio przechowane:
  - a) wszystkie pozostałe próbki bulw oraz, gdy tylko jest to możliwe, wszystkie pozostałe próbki roślin;
  - b) pozostałe ekstrakty z określonych roślin, ekstrakty DNA oraz dodatkowy materiał przygotowany do testu;
  - c) czystą kulturę, w stosownych przypadkach;
  - d) wszelkie stosowne dokumenty.
4. W przypadku gdy podejrzanego występowanie określonego agrofaga potwierdzono zgodnie z załącznikiem I pkt 1.1, właściwy organ zapewnia, aby testy, o których mowa w załączniku I, przeprowadzono na próbkach pobranych na potrzeby kontroli w celu potwierdzenia lub wykluczenia występowania określonego agrofaga.

## Artykuł 5

**Środki stosowane w przypadku potwierdzenia występowania określonego agrofaga**

1. W przypadku gdy występowanie określonego agrofaga potwierdzono zgodnie z załącznikiem I pkt 1.2, zastosowanie mają ust. 2–6.
2. W przypadku potwierdzenia występowania określonego agrofaga na określonych roślinach właściwy organ niezwłocznie wprowadza wszystkie następujące środki:
  - a) ustalenie badania zmierzającego do określenia rozmiaru i pierwotnego źródła lub pierwotnych źródeł zakażenia, zgodnie z załącznikiem III, poprzez przeprowadzenie dalszych testów zgodnie z art. 4 ust. 1, co najmniej wszystkich partii spokrewnionych klonalnie bulw do sadzenia;
  - b) ustalenie obszaru wyznaczonego, który składa się co najmniej ze strefy porażenia zawierającej wszystkie następujące elementy:
    - (i) określone rośliny, przesyłki lub partie, pojazdy, kontenery, magazyny lub ich części, z których pobrano próbkę zakażonej określonej rośliny, wszelkie inne przedmioty, w tym materiały opakowaniowe, oraz maszyny używane do produkcji, transportu lub przechowywania tych określonych roślin, a także, w stosownych przypadkach, miejsce lub miejsca produkcji, albo punkt lub punkty produkcji, w których te określone rośliny były uprawiane lub zbierane;
    - (ii) wszystkie przedmioty wymienione w pkt (i) uznane za prawdopodobnie zakażone określonym agrofagiem w wyniku kontaktu przed zbiorami lub po nich, lub w wyniku wspólnych etapów produkcji, nawadniania lub opryskiwania z zakażonymi określonymi roślinami, oraz z uwzględnieniem elementów wymienionych w załączniku IV pkt 1;
  - c) ustalenie, w razie potrzeby przeciwdziałania zagrożeniu fitosanitarnemu, strefy buforowej wokół strefy porażenia, biorąc pod uwagę elementy możliwego rozprzestrzeniania się określonego agrofaga, o których mowa w załączniku IV pkt 2;
  - d) uznanie:
    - (i) przedmiotów wymienionych w lit. b) pkt (i) za zakażone;
    - (ii) przedmiotów wymienionych w lit. b) pkt (ii) za prawdopodobnie zakażone.
3. W przypadku potwierdzenia występowania określonego agrofaga w uprawach roślin żywicielskich z rodziny psiankowatych innych niż określone rośliny oraz w przypadku stwierdzenia narażenia produkcji określonych roślin na ryzyko właściwy organ wprowadza następujące środki:
  - a) ustalenie badania zmierzającego do określenia rozmiaru i pierwotnego źródła lub pierwotnych źródeł zakażenia, zgodnie z załącznikiem III, poprzez przeprowadzenie dalszych testów zgodnie z art. 4 ust. 1, co najmniej wszystkich partii spokrewnionych klonalnie bulw do sadzenia; oraz
  - b) ustalenie obszaru wyznaczonego, który składa się ze strefy porażenia.

Strefa porażenia obejmuje następujące elementy:

- a) rośliny żywicielskie, z których pobrano zakażoną próbkę;
- b) rośliny żywicielskie, które mogą być zakażone określonym agrofagiem i uznane za prawdopodobnie zakażone, w wyniku kontaktu przed zbiorami lub po nich, lub w wyniku wspólnych etapów produkcji, nawadniania lub opryskiwania z zakażonymi roślinami żywicielskimi.

Właściwy organ uznaje:

- a) rośliny żywicielskie, o których mowa w akapicie drugim lit. a), za zakażone;
- b) rośliny żywicielskie, o których mowa w akapicie drugim lit. b), za prawdopodobnie zakażone.

4. W przypadku potwierdzenia występowania określonego agrofaga w wodach powierzchniowych, w zrzutach odpadów płynnych z przetwórstwa przemysłowego lub z miejsc pakowania, w których wykorzystywano określone rośliny, lub na powiązanych rosnących w stanie naturalnym roślinach żywicielskich z rodziny psiankowatych oraz w przypadku stwierdzenia narażenia produkcji określonych roślin na ryzyko w wyniku nawadniania, opryskiwania lub zalania wodami powierzchniowymi, właściwy organ wprowadza następujące środki:

- a) ustalenie badania zgodnie z załącznikiem III, łącznie z kontrolą w odpowiednim czasie próbek wody powierzchniowej i odpadów płynnych oraz rosnących w stanie naturalnym roślin żywicielskich z rodziny psiankowatych, jeśli takie występują, w celu określenia rozmiaru zakażenia oraz

- b) ustalenie obszaru wyznaczonego obejmującego strefę porażenia, biorąc pod uwagę elementy możliwego rozprzestrzeniania się określonego agrofaga, o których mowa w załączniku IV pkt 2.

Strefa porażenia obejmuje następujące elementy:

- a) wody powierzchniowe, z których pobrano zakażoną próbkę lub zakażone próbki;  
b) wody powierzchniowe, które mogą być zakażone, z uwzględnieniem elementów wymienionych w załączniku IV pkt 1.

Właściwy organ uznaje:

- a) wody powierzchniowe, o których mowa w akapicie drugim lit. a), za zakażone;  
b) wody powierzchniowe, o których mowa w akapicie drugim lit. b), za prawdopodobnie zakażone.

5. Jeżeli państwo członkowskie złożyło powiadomienie o pojawie agrofaga w systemie EUROPHYT, sąsiednie państwa członkowskie, o których mowa w powiadomieniu, określają zasięg prawdopodobnego zakażenia i ustanawiają obszar wyznaczony zgodnie z ust. 2, 3 i 4. W przypadku pojawu agrofaga w wodach powierzchniowych powiadomienie nie jest wymagane w odniesieniu do zakażonych wód powierzchniowych znajdujących się na obszarach, które zostały już wyznaczone.

6. Właściwe organy zapewniają, aby wszystkie następujące elementy były zachowane i odpowiednio przechowane:

- a) materiał określony w art. 4 ust. 3 przynajmniej do zakończenia wszystkich testów;  
b) materiał związany z drugim testem wykrywania oraz, w stosownych przypadkach, z testami identyfikacyjnymi, aż do zakończenia wszystkich testów;  
c) w stosownych przypadkach czystą kulturę określonego agrofaga przez co najmniej jeden miesiąc po procedurze powiadomienia, zgodnie z ust. 5.

## Artykuł 6

### Środki zwalczania określonego agrofaga

1. Nie sadi się określonych roślin uznanych za zakażone określonym agrofagiem zgodnie z art. 5 ust. 2 lit. d) pkt (i). Właściwy organ zapewnia, aby zakażone określone rośliny zostały zniszczone lub w inny sposób unieszkodliwione, zgodnie z załącznikiem V pkt 1, pod warunkiem że ustalono, iż nie istnieje możliwe do zidentyfikowania ryzyko rozprzestrzeniania się określonego agrofaga.

Jeżeli określone rośliny zostały posadzone przed uznaniem ich za zakażone, posadzony materiał zostaje natychmiast zniszczony lub w inny sposób unieszkodliwiony zgodnie z załącznikiem V pkt 1. Punkt lub punkty produkcji, w których posadzono zakażone określone rośliny, uznaje się za zakażone. Obszar wyznaczony ustanawia się zgodnie z art. 5 ust. 2 lit. b).

2. Nie sadi się określonych roślin uznanych za prawdopodobnie zakażone zgodnie z art. 5 ust. 2 lit. d) pkt (ii) oraz określonych roślin, w przypadku których zidentyfikowano ryzyko zgodnie z art. 5 ust. 4, a rośliny te zostają właściwie wykorzystane lub unieszkodliwione pod kontrolą właściwych organów, zgodnie z załącznikiem V pkt 2, pod warunkiem że stwierdzono, iż nie istnieje możliwe do zidentyfikowania ryzyko rozprzestrzeniania się określonego agrofaga.

Jeżeli określone rośliny zostały posadzone przed uznaniem ich za prawdopodobnie zakażone, posadzony materiał zostaje natychmiast zniszczony lub zastosowanie mają środki określone w załączniku VI pkt 2. Punkt lub punkty produkcji, w których posadzono prawdopodobnie zakażone określone rośliny, uznaje się za prawdopodobnie zakażone. Obszar wyznaczony ustanawia się zgodnie z art. 5 ust. 2 lit. b).

3. Wszelkie maszyny, pojazdy, kontenery, magazyny lub ich części oraz jakiegokolwiek inne przedmioty, w tym materiały opakowaniowe, uznane za zakażone zgodnie z art. 5 ust. 2 lit. d) pkt (i) lub za prawdopodobnie zakażone zgodnie z art. 5 ust. 2 lit. d) pkt (ii) oraz art. 5 ust. 4 akapit trzeci lit. b), zostają zniszczone albo oczyszczone i zdezynfekowane z zastosowaniem metod określonych w załączniku V pkt 3.

4. Oprócz środków przewidzianych w ust. 1, 2 i 3 na obszarach wyznaczonych stosuje się środki określone w załączniku V pkt 4.

#### Artykuł 7

##### **Szczególne środki związane z testowaniem bulw do sadzenia**

1. Jeżeli występowanie określonego agrofaga potwierdzono w punkcie produkcji bulw do sadzenia, właściwy organ zapewnia, aby testy, o których mowa w załączniku I, przeprowadzono na liniach klonalnie spokrewnionych z zakażonymi partiami bulw lub, w przypadku stwierdzenia braku linii klonalnie spokrewnionych, na bulwach lub partiach bulw, które miały bezpośredni lub pośredni kontakt z zakażonymi partiami bulw.
2. Jeśli występowanie określonego agrofaga potwierdzono w punktach produkcji bulw do sadzenia w ramach systemu produkcji sadzeniaków ziemniaka, testy, o których mowa w załączniku I, przeprowadza się na wszystkich roślinach z początkowej selekcji klonalnej albo na reprezentatywnych próbkach sadzeniaków ziemniaka kategorii bazowej.

#### Artykuł 8

##### **Wejście w życie**

Niniejsze rozporządzenie wchodzi w życie trzeciego dnia po jego opublikowaniu w *Dzienniku Urzędowym Unii Europejskiej*.

Niniejsze rozporządzenie wiąże w całości i jest bezpośrednio stosowane we wszystkich państwach członkowskich.

Sporządzono w Brukseli dnia 11 lipca 2022 r.

W imieniu Komisji  
Przewodnicząca  
Ursula VON DER LEYEN

## ZAŁĄCZNIK I

**Schemat testów, które należy przeprowadzić zgodnie z art. 3, 4, 5 i 7**

1. OGÓLNE ZASADY DOTYCZĄCE WYSTĘPOWANIA OKREŚLONEGO AGROFAGA
  - 1.1. Występowanie określonego agrofaga podejrzewa się w przypadku uzyskania pozytywnego wyniku pierwszego testu wykrywania przeprowadzonego na określonej roślinie lub na próbkach wody.
  - 1.2. Występowanie określonego agrofaga jest potwierdzone w następujących przypadkach:
    - a) gdy pierwszym lub drugim testem wykrywania jest izolacja selektywna, w wyniku której powstają kolonie o typowej morfologii, a pozytywne wyniki uzyskuje się w dwóch testach identyfikacyjnych przeprowadzonych na tych koloniach;
    - b) gdy pierwszym i drugim testem są testy inne niż izolacja selektywna, a pozytywne wyniki uzyskuje się w dwóch testach identyfikacyjnych po poddaniu próbki izolacji selektywnej, w wyniku której powstają kolonie o typowej morfologii.

Jednym z tych dwóch testów identyfikacyjnych jest test, o którym mowa w pkt 2.2 lit. e), f) i g).

2. TESTY

- 2.1. Testy wykrywania

Testy wykrywania zapewniają spójne wykrywanie co najmniej  $10^4$  komórek/ml zawieszonego osadu pobranego z próbek niewykazujących objawów.

Drugi test wykrywania opiera się na innych zasadach biologicznych lub innych regionach nukleotydowych niż pierwszy test wykrywania.

Stosuje się następujące testy wykrywania:

- a) testy immunofluorescencyjne zgodnie z opisem w międzynarodowych standardach diagnostycznych;
- b) izolację określonego agrofaga na podłożu półselektywnym mSMSA zgodnie z opisem w międzynarodowych standardach diagnostycznych;
- c) konwencjonalny test PCR z użyciem starterów Pastrik *et al.* (2002) <sup>(1)</sup> zgodnie z opisem w międzynarodowych standardach diagnostycznych;
- d) testy PCR TaqMan® w czasie rzeczywistym z użyciem starterów i sond:
  - (i) Weller *et al.* (2000) <sup>(2)</sup> zgodnie z opisem w międzynarodowych standardach diagnostycznych;
  - (ii) Vreeburg *et al.* (2016) <sup>(3)</sup> (przy użyciu sondy TaqMan® zmodyfikowanej w stosunku do oryginalnej sondy opisanej przez Weller *et al.* (2000)) zgodnie z opisem w międzynarodowych standardach diagnostycznych;

<sup>(1)</sup> Pastrik, K.H., Elphinstone, J.G., Pukall, R. (2002), „Sequence analysis and detection of *Ralstonia solanacearum* by multiplex PCR amplification of 16S-23S ribosomal intergenic spacer region with internal positive control”, *European Journal of Plant Pathology* nr 108, s. 831–842.

<sup>(2)</sup> Weller, S.A., Elphinstone, J.G., Smith, N., Boonham, N., Stead, D.E. (2000), „Detection of *Ralstonia solanacearum* strains with a quantitative, multiplex, real-time, fluorogenic PCR (TaqMan) assay”, *Applied and Environmental Microbiology* nr 66, s. 2853–2858. <https://journals.asm.org/doi/10.1128/AEM.66.7.2853-2858.2000>.

<sup>(3)</sup> Vreeburg, R.A.M., Bergsma-Vlami, M., Bollema, R.M., de Haan, E.G., Kooman-Gersmann, M., Smits-Mastebroek, L., Tameling, W.I.L., Tjou-Tam-Sin, N.N.A., van de Vossen B.T.L.H, Janse, J.D. (2016), „Performance of real-time PCR and immunofluorescence for the detection of *Clavibacter michiganensis* subsp. *sepedonicus* and *Ralstonia solanacearum* in potato tubers in routine testing”, *Bulletin OEPP/EPPO Bulletin* nr 46, s. 112–121.

- (iii) Vreeburg *et al.* (2018) <sup>(4)</sup> (tak zwany test NYtor) zgodnie z opisem w międzynarodowych standardach diagnostycznych;
- (iv) Massart *et al.* (2014) <sup>(5)</sup> zgodnie z opisem w międzynarodowych standardach diagnostycznych;
- e) test LAMP (izotermiczna amplifikacja kwasów nukleinowych) z użyciem starterów Lenarčič *et al.* (2014) <sup>(6)</sup> (jedynie w przypadku materiału roślinnego o typowych objawach chorobowych) zgodnie z opisem w międzynarodowych standardach diagnostycznych.

## 2.2. Testy identyfikacyjne

Stosuje się następujące testy identyfikacyjne:

- a) testy immunofluorescencyjne zgodnie z opisem w międzynarodowych standardach diagnostycznych;
- b) konwencjonalne testy PCR z użyciem starterów Pastrik *et al.* (2002) zgodnie ze szczegółowym opisem w międzynarodowych standardach diagnostycznych;
- c) testy PCR TaqMan® w czasie rzeczywistym z użyciem starterów i sond:
  - (i) Weller *et al.* (2000) zgodnie z opisem w międzynarodowych standardach diagnostycznych;
  - (ii) Vreeburg *et al.* (2016) (przy użyciu sondy TaqMan® zmodyfikowanej w stosunku do oryginalnej sondy opisanej przez Wellera *et al.* (2000)) zgodnie ze szczegółowym opisem w międzynarodowych standardach diagnostycznych;
  - (iii) Vreeburg *et al.* (2018) (tak zwany test NYtor) zgodnie z opisem w międzynarodowych standardach diagnostycznych;
  - (iv) Massart *et al.* (2014) zgodnie z opisem w międzynarodowych standardach diagnostycznych;
- d) test LAMP (amplifikacja izotermiczna za pośrednictwem pętli) z użyciem starterów Lenarčič *et al.* (2014) zgodnie z opisem w międzynarodowych standardach diagnostycznych;
- e) specyficzny dla danego filotypu multipleksowy konwencjonalny test PCR (Opina *et al.* (1997) <sup>(7)</sup>; Fegan i Prior (2005) <sup>(8)</sup> zgodnie z opisem w międzynarodowych standardach diagnostycznych;
- f) barkodowanie DNA (Wicker *et al.* (2007) <sup>(9)</sup>) zgodnie z opisem w międzynarodowych standardach diagnostycznych;
- g) MALDI-TOF MS (van de Bilt *et al.* (2018) <sup>(10)</sup>) zgodnie z opisem w międzynarodowych standardach diagnostycznych.

<sup>(4)</sup> Vreeburg, R., Zendman, A., Pol A., Verheij, E., Nas, M., Kooman-Gersmann, M. (2018), „Validation of four real-time TaqMan PCRs for the detection of *Ralstonia solanacearum* and/or *Ralstonia pseudosolanacearum* and/or *Clavibacter michiganensis* subsp. *sepedonicus* in potato tubers using a statistical regression approach”, *EPPO Bulletin* nr 48, s. 86–96.

<sup>(5)</sup> Massart, S., Nagy, C., Jijakli, M.H. (2014), „Development of the simultaneous detection of *Ralstonia solanacearum* race 3 and *Clavibacter michiganensis* subsp. *sepedonicus* in potato tubers by a multiplex real-time PCR assay”, *European Journal of Plant Pathology* nr 138, s. 29–37.

<sup>(6)</sup> Lenarčič, R., Morisset, D., Pirc, M., Llop, P., Ravnikar, M., Dreo, T. (2014), „Loop-mediated isothermal amplification of specific endoglucanase gene sequence for detection of the bacterial wilt pathogen *Ralstonia solanacearum*”, *PLoS ONE* 9(4), e96027. <https://doi.org/10.1371/journal.pone.0096027>.

<sup>(7)</sup> Opina, N., Tavner, E., Holloway, G., Wang, J.F., Li, T.H., Maghirang, R., Fegan, M., Hayward, A.C., Viji Krishnapillai, A., Wai-Foong Hong, Holloway, B.W., Timmis, J.N. (1997), „A novel method for development of species and strainspecific DNA probes and PCR primers for identifying *Burkholderia solanacearum* (formerly *Pseudomonas solanacearum*)”, *Asia-Pacific Journal of Molecular Biology and Biotechnology* nr 5, s. 19–30.

<sup>(8)</sup> Fegan, M., Prior, P. (2005), „How complex is the »*Ralstonia solanacearum* species complex«”, w *Bacterial Wilt Disease and the Ralstonia solanacearum Species Complex* (wyd. Allen C., Hayward A.C. & Prior P.), s. 449–461. American Phytopathological Society, St Paul, MN (USA).

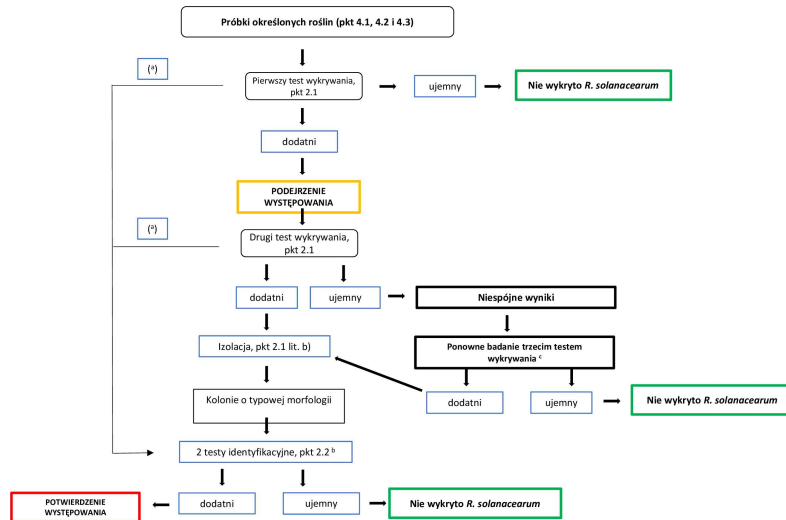
<sup>(9)</sup> Wicker, E., Grassart, L., Coranson-Beaudu, R., Mian, D., Guilbaud, C., Fegan, M., Prior, P. (2007), „*Ralstonia solanacearum* strains from Martinique French West Indies) exhibiting a new pathogenic potential”, *Applied and Environmental Microbiology* nr 73, s. 6790–6801.

<sup>(10)</sup> van de Bilt, J.L.J., Wolsink, M.H.L., Gorkink-Smits, P.P.M.A., Landman, N.M., Bergsma-Vlami, M. (2018), „Application of Matrix-Assisted Laser Desorption Ionization Time-Of-Flight Mass Spectrometry for rapid and accurate identification of *Ralstonia solanacearum* and *Ralstonia pseudosolanacearum*”, *European Journal of Plant Pathology*, <https://doi.org/10.1007/s10658-018-1517-5>.



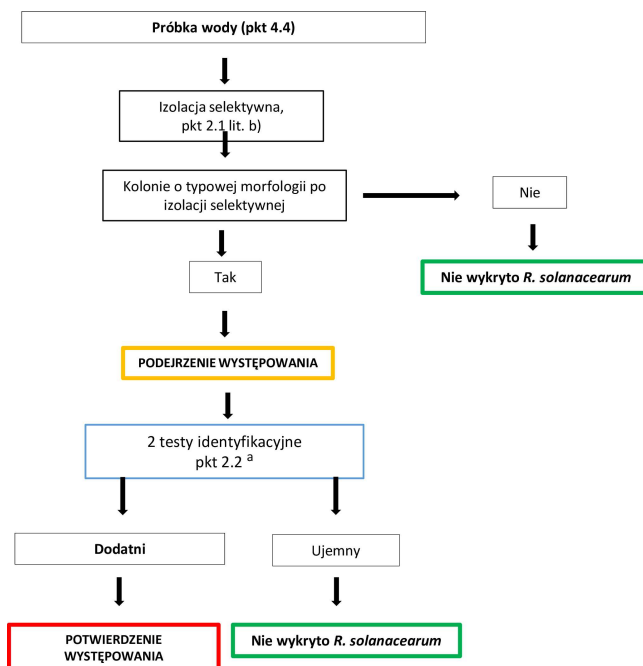
## 3. SCHEMATY BLOKOWE PROCEDUR

Schemat blokowy nr 1: Procedura diagnostyczna dotycząca występowania określonego agrofaga w próbkach określonej rośliny



- <sup>a</sup> Izolacja może być stosowana jako pierwszy lub drugi test wykrywania. Jeśli podejrzewa się występowanie określonego agrofaga na podłożu, kolonie oczyszcza się w celu uzyskania czystych kultur, na których należy przeprowadzić dwa testy identyfikacyjne.
- <sup>b</sup> Jednym z tych dwóch testów identyfikacyjnych jest test, o którym mowa w pkt 2.2 lit. e), f) i g). W celu potwierdzenia występowania agrofaga wymagane są pozytywne wyniki w dwóch testach identyfikacyjnych.
- <sup>c</sup> Trzeci test wykrywania opiera się na innych zasadach biologicznych lub innych regionach nukleotydowych.

Schemat blokowy nr 2: Procedura diagnostyczna dotycząca określonego agrofaga w próbkach wody



- <sup>a</sup> Jednym z tych dwóch testów identyfikacyjnych jest test, o którym mowa w pkt 2.2 lit. e), f) i g). W celu potwierdzenia występowania agrofaga wymagane są pozytywne wyniki w dwóch testach identyfikacyjnych.

#### 4. PRZYGOTOWANIE PRÓBK

##### 4.1. Próbki pochodzące z bulw niewykazujących objawów

Standardowa próbka zawiera 200 bulw na każdy test. W międzynarodowych standardach diagnostycznych opisano właściwą procedurę laboratoryjną stosowaną do testowania fragmentów części przystolonowych w celu uzyskania ekstraktu do wykrywania określonego agrofaga.

##### 4.2. Próbki pochodzące z określonych roślin niewykazujących objawów

Wykrywanie zakażeń utajonych przeprowadza się w próbkach złożonych z fragmentów łodygi lub ogonków liściowych. Procedurę można zastosować do maksymalnie 200 fragmentów łodygi lub 200 ogonków liściowych pobranych z różnych roślin w jednej próbce. W międzynarodowych standardach diagnostycznych opisano właściwą procedurę laboratoryjną stosowaną do odkażania i testowania fragmentów łodygi lub ogonków liściowych w celu uzyskania ekstraktu przeznaczonego do wykrywania określonego agrofaga.

##### 4.3. Próbki pochodzące z wykazującego objawy materiału określonych roślin

Fragmety tkanki pobiera się aseptycznie z pierścienia wiązek przewodzących bulwy ziemniaka albo z wiązek przewodzących łodygi określonych roślin wykazujących objawy wędnięcia. W międzynarodowych standardach diagnostycznych opisano szczegółowo właściwą procedurę laboratoryjną stosowaną do testowania tych tkanek w celu uzyskania ekstraktu przeznaczonego do wykrywania określonego agrofaga.

##### 4.4. Próbki wody powierzchniowej lub recyrkulacyjnej (w tym ścieki pochodzące z obróbki ziemniaków lub ścieki ciekłe)

Podstawowym testem służącym do wykrywania określonego agrofaga w próbkach wód powierzchniowych, wód z systemów recyrkulacji oraz próbkach ścieków (przemysł przetwórczy ziemniaków) jest izolacja selektywna. W międzynarodowych standardach diagnostycznych opisano właściwą procedurę laboratoryjną stosowaną do testowania próbek wody.

---

## Wzór formularza kontroli, o którym mowa w art. 3 ust. 3

Wzór formularza do przedstawiania wyników kontroli dotyczących słuźaka w zbiorach ziemniaków i pomidorów w poprzednim roku kalendarzowym.

Niniejszą tabelę można wykorzystywać wyłącznie w odniesieniu do wyników kontroli dotyczących ziemniaków i pomidorów zbieranych w Państwa kraju.

PC	Kategoria	Powierzchnia uprawy (ha)	Testy laboratoryjne					Ocena wizualna bulw <sup>(1)</sup>			Ocena wizualna rosnących roślin <sup>(1)</sup>			Inne informacje	
			Liczba próbek	Liczba partii	Wielkość partii (w t lub ha)	Okres pobierania próbek	Liczba dodatknych		Liczba próbek poddanych kontroli	Wielkość próbki	Liczba próbek dodatknych <sup>(2)</sup>	Liczba ocen wizualnych	Liczba ha (ziemniaki) lub roślin (pomidory)		Liczba wyników dodatknych <sup>(2)</sup>
							próbek	partii							
	Sadzeniaki ziemniaka														
	Inne bulwy do sadzenia (proszę określić)														
	Ziemniaki konsumpcyjne, paszowe i do przerobu przemysłowego														
	Inne bulwy (proszę określić)														
	Pomidory przeznaczone do przesadzenia														
	Inni żywociele (proszę określić gatunki, rzekę/powierzchnię)														
	Woda (proszę określić rzekę/powierzchnię/lokalizację obiektu)														

<sup>(1)</sup> Należy przez to rozumieć makroskopowe badanie bulw lub roślin.

<sup>(2)</sup> Stwierdzono objawy, pobrano próbkę, a testy laboratoryjne potwierdziły występowanie określonego agrofaga.

## ZAŁĄCZNIK III

**Badanie, o którym mowa w art. 5 ust. 2 lit. a), art. 5 ust. 3 akapit pierwszy lit. a) oraz w art. 5 ust. 4 akapit pierwszy lit. a)**

Badanie, o którym mowa w art. 5 ust. 2 lit. a), art. 5 ust. 3 akapit pierwszy lit. a) oraz w art. 5 ust. 4 akapit pierwszy lit. a), dotyczy, w stosownych przypadkach, następujących elementów:

1. miejsc produkcji:
  - a) gdzie są lub były uprawiane rośliny ziemniaka, które są klonalnie spokrewnione z roślinami ziemniaka, u których stwierdzono zakażenie określonym agrofagiem;
  - b) gdzie są lub były uprawiane rośliny pomidora, które pochodzą z tego samego źródła, co rośliny pomidora, u których stwierdzono zakażenie określonym agrofagiem;
  - c) gdzie są lub były uprawiane rośliny ziemniaka lub pomidora, które zostały objęte urzędową kontrolą w związku z podejrzanym wystąpieniem określonego agrofaga;
  - d) gdzie są lub były uprawiane rośliny ziemniaka, które są klonalnie spokrewnione z roślinami ziemniaka uprawianymi w miejscach produkcji, w których stwierdzono zakażenie określonym agrofagiem;
  - e) gdzie są uprawiane rośliny ziemniaka lub pomidora, zlokalizowane w sąsiedztwie zakażonych miejsc produkcji, łącznie z takimi miejscami produkcji, w których wykorzystuje się te same urządzenia i sprzęt do produkcji, bezpośrednio lub poprzez wspólnego wykonawcę;
  - f) w których do nawadniania lub opryskiwania wykorzystuje się wody powierzchniowe ze źródła, w odniesieniu do którego potwierdzono lub podejrzewa się zakażenie określonym agrofagiem;
  - g) w których do nawadniania lub opryskiwania wykorzystuje się te same wody powierzchniowe, co w miejscach produkcji, w odniesieniu do których potwierdzono lub podejrzewa się zakażenie określonym agrofagiem;
  - h) które są lub były zalewane wodami powierzchniowymi, w odniesieniu do których potwierdzono lub podejrzewa się zakażenie określonym agrofagiem oraz
2. wód powierzchniowych wykorzystywanych do nawadniania lub opryskiwania określonych roślin, lub takich wód, które zalewają pole lub pola bądź miejsce lub miejsca produkcji, w których potwierdzono zakażenie określonym agrofagiem.

## ZAŁĄCZNIK IV

**Elementy służące do uznania przedmiotów za prawdopodobnie zakażone określonym agrofagiem zgodnie z art. 5 ust. 2 lit. b) pkt (ii) i art. 5 ust. 4 akapit drugi lit. b) oraz do ustalenia możliwego rozprzestrzeniania się określonego agrofaga zgodnie z art. 5 ust. 2 lit. c) i art. 5 ust. 4 akapit pierwszy lit. b)**

1. Elementy brane pod uwagę w celu uznania przedmiotów za prawdopodobnie zakażone określonym agrofagiem zgodnie z art. 5 ust. 2 lit. b) pkt (ii) i art. 5 ust. 4 akapit drugi lit. b) są następujące:
  - a) określone rośliny uprawiane w miejscu produkcji uznanym za zakażone zgodnie z art. 5 ust. 2 lit. d) pkt (i);
  - b) miejsce lub miejsca produkcji związane z produkcją określonych roślin uznanych za zakażone zgodnie z art. 5 ust. 2 lit. d) pkt (i), łącznie z tymi miejscami, w których wykorzystuje się te same urządzenia i sprzęt do produkcji, bezpośrednio lub poprzez wspólnego wykonawcę;
  - c) określone rośliny produkowane w miejscu lub miejscach produkcji, o których mowa w lit. b), lub znajdujące się w takim miejscu lub takich miejscach produkcji w okresie, gdy określone rośliny uznane za zakażone zgodnie z art. 5 ust. 2 lit. d) pkt (i) znajdowały się w miejscu produkcji, o którym mowa w lit. a);
  - d) obiekty, w których wykorzystywano określone rośliny pochodzące z miejsc produkcji, o których mowa w lit. a), b) i c);
  - e) wszelkie maszyny, pojazdy, kontenery, magazyny lub ich części oraz wszelkie inne przedmioty, w tym materiały opakowaniowe, które mogły mieć kontakt z określonymi roślinami uznanymi za zakażone zgodnie z art. 5 ust. 2 lit. d) pkt (i);
  - f) wszelkie określone rośliny przechowywane we wszelkich obiektach lub przedmiotach wyszczególnionych w poprzedniej literze, lub które miały z nimi w kontakt, przed ich czyszczeniem i dezynfekcją;
  - g) w wyniku badania i testów, zgodnie z art. 5 ust. 2 lit. a), w przypadku ziemniaka bulwy lub rośliny pochodzące z tego samego rozmnożenia klonalnego (powiązane siostrzanie lub matecznie), a w przypadku pomidora rośliny pochodzące z tego samego źródła, co określone rośliny uznane za zakażone zgodnie z art. 5 ust. 2 lit. d) pkt (i), i w przypadku których istnieje prawdopodobieństwo zakażenia ze względu na powiązanie klonalne, pomimo uzyskania negatywnych wyników badań na obecność określonego agrofaga;
  - h) miejsce lub miejsca produkcji określonych roślin, o których mowa w lit. g);
  - i) miejsce lub miejsca produkcji określonych roślin, w których do nawadniania lub opryskiwania wykorzystuje się wodę uznaną za zakażoną zgodnie z art. 5 ust. 4 akapit trzeci lit. a);
  - j) określone rośliny produkowane w punktach produkcji zalewanych wodami powierzchniowymi, w odniesieniu do których potwierdzono zakażenie.
2. Elementy brane pod uwagę w celu określenia możliwego rozprzestrzeniania się określonego agrofaga zgodnie z art. 5 ust. 2 lit. c) i art. 5 ust. 4 akapit pierwszy lit. b) są następujące:
  - a) w obszarze wyznaczonym ustanowionym zgodnie z art. 5 ust. 2 lit. b):
    - (i) bliskość innych miejsc produkcji, w których uprawiane są lub były określone rośliny,
    - (ii) wspólna produkcja i używanie tego samego materiału wyjściowego bulw do sadzenia,
    - (iii) miejsca produkcji, w których do nawadniania lub opryskiwania określonych roślin wykorzystuje się wody powierzchniowe, w przypadkach gdy istnieje lub istniało ryzyko spływu wody powierzchniowej lub zalania miejsca lub miejsc produkcji uznanych za zakażone zgodnie z art. 5 ust. 2 lit. d) pkt (i);
  - b) w przypadkach gdy wody powierzchniowe uznano za zakażone zgodnie z art. 5 ust. 4 akapit trzeci lit. a):
    - (i) miejsce lub miejsca produkcji określonych roślin sąsiadujące z wodami powierzchniowymi uznanymi za zakażone, lub narażone na ryzyko zalania przez takie wody;
    - (ii) dowolny oddzielnie umiejscowiony zbiornik nawadniający łączący się z wodą powierzchniową uznaną za zakażoną;

- (iii) jednolite części wód połączone z wodami powierzchniowymi uznanymi za zakażone, z uwzględnieniem:
- kierunku i natężenia przepływu wody uznanej za zakażoną,
  - występowania rosnących w stanie naturalnym roślin żywicielskich z rodziny psiankowatych.
-

## ZAŁĄCZNIK V

**Środki zwalczania, o których mowa w art. 6**

1. Środki, o których mowa w art. 6 ust. 1, obejmują co najmniej jeden z następujących środków:
  - a) zastosowanie jako pasza po uprzedniej obróbce cieplnej, która gwarantuje, że nie ma ryzyka przeżycia określonego agrofaga;
  - b) umieszczenie na urzędowo zatwierdzonym specjalnym składowisku odpadów, na którym nie istnieje możliwe do zidentyfikowania ryzyko przedostania się określonego agrofaga do środowiska, np. poprzez przenikanie na użytki rolne;
  - c) spalanie;
  - d) przemysłowe przetwarzanie, poprzez bezpośrednie i natychmiastowe przesłanie do zakładu przetwórczego dysponującego urzędowo zatwierdzonymi rozwiązaniami do unieszkodliwiania odpadów, dla których ustalono, że nie występuje możliwe do zidentyfikowania ryzyko rozprzestrzeniania się określonego agrofaga, oraz w system oczyszczania i dezynfekcji przynajmniej pojazdów wyjeżdżających;
  - e) inne środki, pod warunkiem że ustalono, iż nie niosą one ze sobą możliwego do zidentyfikowania ryzyka rozprzestrzeniania się określonego agrofaga; o takich środkach i ich uzasadnieniu należy powiadomić Komisję i pozostałe państwa członkowskie.

Wszelkie pozostałe odpady powstałe w związku z wyżej opisanymi działaniami i w wyniku tych działań należy utylizować za pomocą urzędowo zatwierdzonych metod, zgodnie z załącznikiem VI.

2. Właściwe wykorzystanie lub unieszkodliwianie określonych roślin uznanych za prawdopodobnie zakażone zgodnie z art. 6 ust. 2 odbywa się pod kontrolą właściwego organu. Właściwy organ zatwierdza następujące sposoby wykorzystania tych określonych roślin i unieszkodliwiania powstałych w wyniku tego wykorzystania odpadów:
  - a) w stosunku do bulw ziemniaka:
    - (i) przeznaczenie bulw do konsumpcji, po zapakowaniu jako gotowe do bezpośredniej dostawy bez przepakowywania, w miejscu w którym istnieje możliwość unieszkodliwiania odpadów. Bulwy przeznaczone do sadzenia mogą znajdować się w tym samym miejscu tylko wówczas, jeśli odbywa się to oddzielnie lub po oczyszczeniu i dezynfekcji; lub
    - (ii) przeznaczenie bulw do przemysłowego przetworzenia po bezpośredniej i natychmiastowej dostawie do zakładu przetwórczego, w którym istnieje możliwość unieszkodliwiania odpadów oraz system oczyszczania i dezynfekcji przynajmniej pojazdów wyjeżdżających; lub
    - (iii) inny sposób wykorzystania lub unieszkodliwienia zatwierdzony przez właściwy organ, pod warunkiem potwierdzenia braku możliwego do zidentyfikowania ryzyka rozprzestrzeniania się określonego agrofaga;
  - b) w odniesieniu do innych części określonych roślin, łącznie z pozostałościami pędów oraz liści:
    - (i) zniszczenie lub
    - (ii) inny sposób wykorzystania lub unieszkodliwienia zatwierdzony przez właściwy organ, pod warunkiem potwierdzenia braku możliwego do zidentyfikowania ryzyka rozprzestrzeniania się określonego agrofaga.
3. Za właściwe metody czyszczenia i dezynfekcji przedmiotów, o których mowa w art. 6 ust. 3, uznaje się te, w odniesieniu do których stwierdzono, że nie istnieje możliwe do zidentyfikowania ryzyko rozprzestrzeniania się określonego agrofaga, oraz które są stosowane pod nadzorem właściwych organów państw członkowskich.
4. Środki, które państwa członkowskie muszą wprowadzić na obszarze wyznaczonym lub obszarach wyznaczonych ustalonych zgodnie z art. 5 i określonych w art. 6 ust. 4, obejmuje środki określone w pkt 4.1 i 4.2:
  - 4.1. Środki, które należy wprowadzić w miejscach produkcji uznanych za zakażone zgodnie z art. 5 ust. 2 lit. d) pkt (i):

4.1.1. W punkcie produkcji lub w jednostkach produkcyjnych pod osłonami, uznanych za zakażone zgodnie z art. 5 ust. 2 lit. d) pkt (i), wprowadza się wszystkie środki określone w pkt 1, 2 i 3 lub wszystkie środki określone w pkt 4, 5, 6 i 7:

- 1) w ciągu pierwszych czterech lat uprawy następujących po roku, w którym uznano zakażenie, niszczenie samosiewów określonych roślin, jak również innych rosnących w stanie naturalnym roślin z rodziny psiankowatych żywicielskich dla określonego agrofaga oraz zakaz sadzenia określonych roślin, nasion ziemniaków i pomidorów, z uwzględnieniem biologii określonego agrofaga, uprawnych roślin żywicielskich z rodziny psiankowatych oraz roślin z rodzaju *Brassica*, w stosunku do których istnieje możliwe do zidentyfikowania ryzyko przetrwania tego określonego agrofaga;
- 2) od piątego roku następującego po roku, w którym uznano zakażenie, po spełnieniu warunków określonych w pkt 1 oraz pod warunkiem że punkt produkcji uznano za wolny od samosiewów określonych roślin oraz od rosnących w stanie naturalnym roślin żywicielskich z rodziny psiankowatych podczas kontroli urzędowych prowadzonych przez co najmniej dwa kolejne lata uprawy poprzedzające sadzenie, zezwala się na sadzenie wyłącznie bulw ziemniaka innych niż przeznaczone do reprodukcji ziemniaków, a zebrane bulwy ziemniaka lub rośliny pomidora, odpowiednio, poddaje się testom zgodnie z załącznikiem I;
- 3) po pierwszej produkcji określonych roślin, o których mowa w pkt 2, i po zastosowaniu właściwego zmianowania, które obejmuje co najmniej dwa lata, jeśli mają być uprawiane bulwy przeznaczone do sadzenia, uprawa podlega kontroli zgodnie z art. 3 lub
- 4) w ciągu pierwszych pięciu lat uprawy następujących po roku, w którym uznano zakażenie, niszczenie samosiewów określonych roślin, jak również rosnących w stanie naturalnym roślin z rodziny psiankowatych żywicielskich dla określonego agrofaga;
- 5) w ciągu pierwszych trzech lat następujących po roku, w którym uznano zakażenie, odłogowanie punktu produkcji albo uprawianie na nim zboża w zależności od możliwego do zidentyfikowania ryzyka, albo przeznaczenie go na pastwiska trwałe, stosując częste niskie koszenie lub intensywny wypas, albo przeznaczenie go na plantację nasienną traw;
- 6) w ciągu czwartego i piątego roku następujących po roku, w którym uznano zakażenie, sadzenie roślin innych niż rośliny żywicielskie określonego agrofaga, w przypadku których nie ma możliwości do zidentyfikowania ryzyka przetrwania lub rozprzestrzeniania się określonego agrofaga;
- 7) od szóstego roku następującego po roku, w którym uznano zakażenie, oraz pod warunkiem że spełniono warunki określone w pkt 4, 5 i 6, a punkt produkcji był wolny od samosiewów określonych roślin, jak również od rosnących w stanie naturalnym roślin z rodziny psiankowatych żywicielskich dla określonego agrofaga podczas kontroli urzędowych prowadzonych przez co najmniej dwa kolejne lata uprawy poprzedzające sadzenie, produkcja bulw przeznaczonych do sadzenia lub innych bulw jest dozwolona, a zebrane bulwy lub rośliny pomidora, odpowiednio, poddaje się testom zgodnie z załącznikiem I.

4.1.2. We wszystkich innych punktach produkcji w zakażonym miejscu produkcji oraz pod warunkiem że właściwe organy ustaliły, że wyeliminowano ryzyko występowania, w stosownych przypadkach, samosiewów określonych roślin oraz rosnących w stanie naturalnym roślin z rodziny psiankowatych żywicielskich dla określonego agrofaga, zastosowanie mają następujące warunki:

- 1) sadzeniaki ziemniaka można sadzić w punktach produkcji, w których co najmniej przez dwa lata nie uprawiano ziemniaków ani innych uprawnych roślin żywicielskich z rodziny psiankowatych, i spełniono wszystkie poniższe wymogi:
  - a) badania przeprowadzone przez właściwy organ wykazały, że źródłem zakażenia w miejscu produkcji były wyłącznie powiązania klonalne, a zakażenie nie nastąpiło poprzez kontakt z innymi partiami bulw;
  - b) badania te opierają się na wynikach testów wszystkich innych partii ziemniaków, które uprawiano w miejscu produkcji, a także na badaniach innych możliwych źródeł porażenia, w szczególności pobliskich dróg wodnych;
  - c) bulwy wyprodukowane w tych punktach produkcji poddano testom przed wprowadzeniem ich do obrotu, zgodnie z załącznikiem I;
- 2) w innych przypadkach zastosowanie mają następujące warunki:
  - a) w roku uprawy następującym po roku, w którym uznano zakażenie:
    - (i) w przypadku ziemniaka nie sadi się bulw, roślin ani nasion ziemniaka, ani innych uprawnych roślin z rodziny psiankowatych żywicielskich dla określonego agrofaga, albo można sadzić kwalifikowane bulwy do sadzenia w celu produkcji wyłącznie bulw do spożycia;



- (ii) w przypadku pomidora dopuszcza się sadzenie roślin pomidora uzyskanych z nasion, które spełniają wymogi rozporządzenia wykonawczego (UE) 2019/2072 <sup>(1)</sup>, wyłącznie z przeznaczeniem na produkcję owoców;
- b) w drugim roku uprawy następującym po roku, w którym uznano zakażenie:
  - (i) sadi się wyłącznie sadzeniaki ziemniaka lub bulwy przeznaczone do sadzenia przebadane pod kątem występowania określonego agrofaga, które były uprawiane pod kontrolą urzędową w miejscach produkcji innych niż te, o których mowa w pkt 4.1, w celu produkcji bulw do sadzenia albo innych bulw;
  - (ii) sadi się wyłącznie rośliny pomidora uzyskane z nasion, które spełniają wymogi rozporządzenia wykonawczego (UE) 2019/2072, lub – w przypadku roślin pomidora rozmnażanych wegetatywnie – z roślin uzyskanych z takich nasion i uprawianych pod kontrolą urzędową w miejscach produkcji innych niż te, o których mowa w pkt 4.1, z przeznaczeniem na produkcję roślin albo owoców;
- c) co najmniej w trzecim roku uprawy następującym po roku, w którym uznano zakażenie:
  - (i) sadi się wyłącznie sadzeniaki ziemniaka lub bulwy przeznaczone do sadzenia, które były uprawiane pod kontrolą urzędową, w celu produkcji bulw do sadzenia albo innych bulw;
  - (ii) sadi się wyłącznie rośliny pomidora uzyskane z nasion spełniających wymogi rozporządzenia wykonawczego (UE) 2019/2072 lub rośliny pomidora uprawiane pod kontrolą urzędową z takich roślin z przeznaczeniem na produkcję roślin albo owoców;
- d) w każdym roku uprawy, o którym mowa w lit. a), b) i c), wprowadza się środki w celu zniszczenia samosiewów roślin ziemniaka i rosnących w stanie naturalnym roślin z rodziny psiankowatych żywicielskich dla określonego agrofaga, jeśli zostanie stwierdzone ich występowanie, oraz przeprowadza się kontrole urzędowe uprawy we właściwym czasie, a w przypadku każdego punktu produkcji ziemniaków zebrane bulwy poddaje się testom zgodnie z załącznikiem I.

4.1.3. Niewłócznie po uznaniu zakażenia zgodnie z art. 5 ust. 2 lit. d) pkt (i), a także po pierwszym kolejnym roku uprawy:

- 1) wszystkie maszyny i obiekty magazynowe znajdujące się w miejscu produkcji oraz związane z produkcją określonych roślin czyści się i, w stosownych przypadkach, poddaje dezynfekcji przy użyciu właściwych metod wyszczególnionych w pkt 3;
- 2) przeprowadza się kontrole urzędowe programów nawadniania i opryskiwania, w tym – w razie potrzeby – zakazuje się ich w celu zapobieżenia rozprzestrzenianiu się określonego agrofaga.

4.1.4. W przypadku jednostki produkcyjnej pod osłonami, którą uznano za zakażoną zgodnie z art. 5 ust. 2 lit. d) pkt (i), w której możliwa jest całkowita wymiana podłoża uprawowego:

- 1) nie sadi się określonych roślin, nasion ziemniaka ani innych uprawnych roślin z rodziny psiankowatych żywicielskich dla określonego agrofaga, dopóki jednostka produkcyjna nie zostanie poddana wszystkim następującym urzędowo nadzorowanym środkom:
  - a) wyeliminowanie określonego agrofaga;
  - b) usunięcie wszelkich pozostałości roślin żywicielskich;
  - c) całkowita wymiana podłoża uprawowego oraz oczyszczenie i, w stosownych przypadkach, dezynfekcja wspomnianej jednostki produkcyjnej i całego sprzętu;
  - d) zezwolenie przez właściwy organ na produkcję ziemniaków lub pomidorów;
- 2) produkcję ziemniaków prowadzi się z wykorzystaniem sadzенок ziemniaka albo minibułw lub mikroroślin pozyskanych z poddanych testom źródeł;

<sup>(1)</sup> Rozporządzenie wykonawcze Komisji (UE) 2019/2072 z dnia 28 listopada 2019 r. ustanawiające jednolite warunki wykonania rozporządzenia Parlamentu Europejskiego i Rady (UE) 2016/2031 w sprawie środków ochronnych przeciwko agrofagom roślin i uchylające rozporządzenie Komisji (WE) nr 690/2008 oraz zmieniające rozporządzenie wykonawcze Komisji (UE) 2018/2019 (Dz.U. L 319 z 10.12.2019, s. 1).

- 3) produkcja pomidorów odbywa się z wykorzystaniem nasion, które spełniają wymogi rozporządzenia wykonawczego (UE) 2019/2072, lub – w przypadku roślin rozmnażanych wegetatywnie – roślin pomidora uzyskanych z takich nasion i uprawianych pod kontrolą urzędową;
- 4) przeprowadza się kontrole urzędowe programów nawadniania i opryskiwania, oraz – w razie potrzeby – zakazuje się ich w celu zapobieżenia rozprzestrzenianiu się określonego agrofaga.

4.2. W obrębie obszaru wyznaczonego, oprócz środków wyszczególnionych w pkt 4.1, państwa członkowskie wprowadzają następujące środki:

1) niezwłocznie po uznaniu zakażenia zapewniają czyszczenie i dezynfekcję wszystkich maszyn i obiektów magazynowych na tych obszarach wyznaczonych, związanych z produkcją określonych roślin w odpowiedni sposób i przy użyciu właściwych metod zgodnie z pkt 3;

2) niezwłocznie i przez co najmniej trzy lata uprawy po uznaniu zakażenia:

a) w przypadkach gdy obszar wyznaczony określono zgodnie z art. 5 ust. 2 lit. b):

(i) zapewniają nadzór właściwych organów nad obiektami, w których są uprawiane, składowane lub znajdują się określone rośliny, jak również nad miejscami produkcji, w których wykorzystuje się maszyny związane z produkcją określonych roślin w ramach powiązań produkcyjnych;

(ii) wymagają sadzenia jedynie sadzoniaków ziemniaka lub bulw przeznaczonych do sadzenia w miejscu ich produkcji, uprawianych pod kontrolą urzędową w stosunku do wszystkich ziemniaków uprawianych na tym obszarze, a także przeprowadzenia testów po zbiorze bulw przeznaczonych do sadzenia uprawianych w miejscach produkcji uznanych za prawdopodobnie zakażone zgodnie z art. 5 ust. 2 lit. d) pkt (ii);

(iii) wymagają, aby zebrane bulwy przeznaczone do sadzenia były oddzielone od innych bulw we wszystkich miejscach produkcji w obrębie obszaru wyznaczonego, lub aby wprowadzony został odpowiedni system czyszczenia i, w stosownych przypadkach, dezynfekcji pomiędzy czynnościami podejmowanymi w odniesieniu do bulw przeznaczonych do sadzenia i innych bulw;

(iv) wymagają, aby sadzone były wyłącznie rośliny pomidora uzyskane z nasion, które spełniają wymogi rozporządzenia wykonawczego (UE) 2019/2072, lub – w przypadku roślin rozmnażanych wegetatywnie – roślin pomidora uzyskanych z takich nasion, których uprawa znajdowała się pod kontrolą urzędową, w przypadku wszystkich upraw pomidorów na obszarze wyznaczonym;

(v) przeprowadzają kontrolę, o której mowa w art. 3 ust. 1;

b) w przypadkach gdy wody powierzchniowe uznano za zakażone zgodnie z art. 5 ust. 4 akapit trzeci lit. a) lub włączono do zasięgu możliwego rozprzestrzeniania się określonego agrofaga zgodnie z załącznikiem IV pkt 2:

(i) przeprowadzają coroczną kontrolę we właściwym czasie, łącznie z pobraniem próbek wód powierzchniowych oraz – w stosownych przypadkach – rosnących w stanie naturalnym roślin żywicielskich z rodziny psiankowatych z odpowiednich źródeł wody, a także zapewniają poddanie próbek testom, o których mowa w załączniku I;

(ii) przeprowadzają kontrole urzędowe programów nawadniania i opryskiwania, łącznie z zakazem stosowania wody uznanej za zakażoną do nawadniania lub opryskiwania określonych roślin, oraz w miarę potrzeb, innych uprawnych roślin żywicielskich z rodziny psiankowatych, w celu zapobieżenia rozprzestrzenianiu się określonego agrofaga. Zakaz ten można zweryfikować na podstawie wyników uzyskanych wskutek wzmożonego pobierania i badania próbek wód powierzchniowych, przeprowadzonych we właściwym czasie, w celu zapewnienia wysokiego poziomu pewności, że określony agrofag już nie występuje. Użycie wody objętej zakazem może być dopuszczalne w szklarniach, pod kontrolą urzędową, w celu nawadniania i opryskiwania roślin pomidora i innych roślin żywicielskich przeznaczonych do ostatecznego spożycia i przetwórstwa, pod warunkiem że woda zostanie odkażona przy użyciu właściwych metod. W takim przypadku właściwe organy mogą cofnąć uznanie wody za zakażoną przez określonego agrofaga;

- (iii) w przypadkach zakażenia odpadów płynnych przeprowadza się kontrole urzędowe unieszkodliwiania odpadów stałych lub płynnych powstałych podczas przemysłowego przetwarzania lub w miejscach pakowania, w których wykorzystuje się określone rośliny pochodzące z miejsc produkcji;
- 3) w razie potrzeby ustanawiają program wymiany wszystkich partii bulw przeznaczonych do sadzenia w określonym czasie.
-

## ZAŁĄCZNIK VI

**Wymogi dotyczące urzędowo zatwierdzonego unieszkodliwiania odpadów, o którym mowa w załączniku V pkt 1**

Urzędowo zatwierdzone metody unieszkodliwiania odpadów, o których mowa w załączniku V pkt 1, spełniają następujące wymogi:

1. odpady z określonych roślin, łącznie z odrzuconymi bulwami, obierkami bulw i pomidorami oraz wszelkie inne stałe odpady związane z określonymi roślinami (w tym gleba, kamienie i inne pozostałości), unieszkodliwia się za pomocą jednej z następujących metod:
  - a) Umieszczenie na urzędowo zatwierdzonym specjalnym składowisku odpadów, na którym nie istnieje możliwe do zidentyfikowania ryzyko przedostania się określonego agrofaga do środowiska, np. poprzez przenikanie na użytki rolne lub kontakt ze źródłami wody, która mogłaby być używana do ich nawadniania;
  - b) spalanie;
  - c) inne środki, pod warunkiem że ustalono, iż nie niosą one ze sobą możliwego do zidentyfikowania ryzyka rozprzestrzeniania się określonego agrofaga; Komisja i pozostałe państwa członkowskie muszą zostać powiadomione o takich środkach.

Do celów lit. a) odpady przewozi się bezpośrednio na składowisko w warunkach ograniczających rozprzestrzenianie, tak aby nie było ryzyka odpadów;

2. odpady płynne zawierające zawieszane cząstki stałe przed unieszkodliwieniem poddaje się filtrowaniu lub procesowi osiadania w celu usunięcia resztek stałych, które unieszkodliwia się zgodnie z pkt 1.

Odpady płynne:

- a) podgrzewa się w całej objętości do temperatury co najmniej 60 °C przez przynajmniej 30 minut przed ich usunięciem lub
- b) za zgodą odpowiednich władz i pod kontrolą urzędową unieszkodliwia się w taki sposób, by nie zaistniało możliwe do zidentyfikowania ryzyko, że odpady te wejdą w kontakt z gruntami rolnymi lub ze źródłami wody, która mogłaby być użyta do nawadniania gruntów rolnych.

---