

ROZPORZĄDZENIE WYKONAWCZE KOMISJI (UE) 2022/1194**z dnia 11 lipca 2022 r.****ustanawiające środki w celu zwalczania i zapobiegania rozprzestrzenianiu się *Clavibacter sepedonicus* (Spieckermann & Kotthoff 1914) Nouioui et al. 2018**

KOMISJA EUROPEJSKA,

uwzględniając Traktat o funkcjonowaniu Unii Europejskiej,

uwzględniając rozporządzenie Parlamentu Europejskiego i Rady (UE) 2016/2031 z dnia 26 października 2016 r. w sprawie środków ochronnych przeciwko agrofagom roślin, zmieniające rozporządzenia Parlamentu Europejskiego i Rady (UE) nr 228/2013, (UE) nr 652/2014 i (UE) nr 1143/2014 oraz uchylające dyrektywy Rady 69/464/EWG, 74/647/EWG, 93/85/EWG, 98/57/WE, 2000/29/WE, 2006/91/WE i 2007/33/WE ⁽¹⁾, w szczególności jego art. 28 ust. 1 lit. a)–h),

a także mając na uwadze, co następuje:

- (1) Rozporządzenie (UE) 2016/2031 stanowi podstawę przepisów Unii dotyczących środków ochronnych przeciwko agrofagom roślin. Ponieważ w rozporządzeniu tym ustanowiono szereg nowych przepisów, uchyla ono ze skutkiem od dnia 1 stycznia 2022 r. szereg aktów prawnych, które opierały się na poprzednich przepisach obowiązujących w tym sektorze.
- (2) Jednym z tych uchylonych aktów prawnych jest dyrektywa Rady 93/85/EWG ⁽²⁾, w której określono środki przeciwko agrofagowi *Clavibacter michiganensis* (Smith) Davis et al. ssp. *sepedonicus* (Spieckermann & Kotthoff 1914), przemianowanemu później na *Clavibacter sepedonicus* (Spieckermann & Kotthoff 1914) Nouioui et al. 2018 („określony agrofag”), będącemu patogenem bakteriozy pierścieniowej ziemniaka.
- (3) Ponadto od czasu przyjęcia tej dyrektywy dokonano nowych odkryć naukowych dotyczących biologii i występowania określonego agrofaga, a także opracowano nowe metody badania służące do jego wykrywania i identyfikacji oraz metody jego zwalczania i zapobiegania jego rozprzestrzenianiu się.
- (4) Należy zatem przyjąć nowe środki w odniesieniu do roślin *Solanum tuberosum* L., innych niż nasiona („określone rośliny”), w celu zwalczania określonego agrofaga w przypadku stwierdzenia jego występowania na terytorium Unii oraz w celu zapobieżenia jego rozprzestrzenianiu się. Niektóre środki ustanowione w dyrektywie 93/85/EWG, w szczególności te dotyczące zwalczania i zapobiegania rozprzestrzenianiu się określonego agrofaga, są jednak nadal odpowiednie i w związku z tym należy je przewidzieć.
- (5) Właściwe organy państw członkowskich powinny przeprowadzać coroczne kontrole występowania określonego agrofaga na określonych roślinach na swoim terytorium, aby zapewnić jak najskuteczniejsze i najwcześniejsze wykrycie tego agrofaga. Przepisy dotyczące corocznych kontroli należy dostosować do planowanego wykorzystania określonych roślin w celu zapewnienia, aby oceny wizualne, pobieranie próbek i przeprowadzanie testów odbywały się w najbardziej odpowiednim czasie i w najbardziej odpowiednich warunkach dla każdej rośliny i jej wykorzystania.
- (6) W przypadku podejrzanego występowania określonego agrofaga właściwy organ danego państwa członkowskiego powinien przeprowadzić testy zgodnie z normami międzynarodowymi, aby potwierdzić lub wykluczyć to występowanie.
- (7) W przypadku potwierzonego występowania określonego agrofaga właściwy organ danego państwa członkowskiego powinien niezwłocznie wprowadzić odpowiednie środki w celu jego zwalczania i zapobieżenia jego dalszemu rozprzestrzenianiu się. Pierwszym z tych środków powinno być ustanowienie obszaru wyznaczonego.
- (8) Należy również przewidzieć dalsze środki zwalczania. Określonych roślin uznanych za zakażone określonym agrofagiem nie należy sadzić na terytorium Unii, a właściwy organ danego państwa członkowskiego powinien zapewnić, aby zakażone określone rośliny były niszczone lub w inny sposób unieszkodliwiane, w warunkach, które zapobiegają rozprzestrzenianiu się określonego agrofaga. Należy przewidzieć szczególne środki w zakresie przeprowadzania testów, pobierania próbek i działań na miejscu mające zapewnić, aby nie istniało możliwe do zidentyfikowania ryzyko rozprzestrzeniania się określonego agrofaga.

⁽¹⁾ Dz.U. L 317 z 23.11.2016, s. 4.

⁽²⁾ Dyrektywa Rady 93/85/EWG z dnia 4 października 1993 r. w sprawie zwalczania bakteriozy pierścieniowej ziemniaka (Dz.U. L 259 z 18.10.1993, s. 1).

- (9) Aby zapewnić jak najskuteczniejszą ochronę terytorium Unii przed określonym agrofagiem, należy wyznaczyć niektóre obszary w Unii jako „obszary o wysokim stopniu zakażenia”. Należy je zdefiniować jako obszary, na których z liczby miejsc występowania stwierdzonych podczas corocznych kontroli prowadzonych nieprzerwanie przez okres ponad dziesięć lat wynika, że określony agrofag występuje w wielu miejscach i nie można wykluczyć, że agrofag ten występuje również w punktach produkcji, które nie są objęte nadzorem urzędowym. Z tego względu przemieszczanie określonych roślin z tych obszarów na pozostałą część terytorium Unii i w jej obrębie powinno podlegać określonym warunkom i odbywać się na podstawie paszportu roślin.
- (10) Co pięć lat państwa członkowskie powinny przedkładać Komisji i pozostałym państwom członkowskim sprawozdania dotyczące zmiany ich odpowiednich obszarów o wysokim stopniu zakażenia, aby zapewnić przegląd wdrażania tych środków w Unii oraz, w razie potrzeby, dokonać ich przeglądu i dostosowania.
- (11) Należy przewidzieć odstępstwo od obowiązku powiadamiania o występowaniu określonego agrofaga w systemie EUROPHYT zgodnie z art. 32 rozporządzenia wykonawczego (UE) 2019/1715 ⁽³⁾, jeżeli określony agrofag znajduje się na obszarze o wysokim stopniu zakażenia, ponieważ miałyby to niewielką wartość dodaną ze względu na ciągłe pojawy w wielu miejscach.
- (12) Niniejsze rozporządzenie powinno wejść w życie trzeciego dnia po jego opublikowaniu w *Dzienniku Urzędowym Unii Europejskiej* w celu zapewnienia jego stosowania możliwie jak najszybciej po uchyleniu dyrektywy 93/85/EWG.
- (13) Środki przewidziane w niniejszym rozporządzeniu są zgodne z opinią Stałego Komitetu ds. Roślin, Zwierząt, Żywności i Pasz,

PRZYMUJE NINIEJSZE ROZPORZĄDZENIE:

Artykuł 1

Przedmiot

W niniejszym rozporządzeniu ustanawia się środki mające na celu zwalczanie *Clavibacter sepedonicus* (Spieckermann & Kotthoff 1914) Nouiou et al. 2018, sprawcy bakteriozy pierścieniowej ziemniaka, oraz zapobieganie jego rozprzestrzenianiu się na terytorium Unii.

Artykuł 2

Definicje

Do celów niniejszego rozporządzenia stosuje się następujące definicje:

- 1) „określony agrofag” oznacza *Clavibacter sepedonicus* (Spieckermann & Kotthoff 1914) Nouiou et al. 2018;
- 2) „określone rośliny” oznaczają rośliny *Solanum tuberosum* L., inne niż nasiona;
- 3) „samosiewy określonych roślin” oznaczają określone rośliny, które występują w miejscach produkcji bez uprzedniego sadzenia;
- 4) „bulwy przeznaczone do sadzenia w miejscu ich produkcji” oznaczają bulwy wyprodukowane w określonym miejscu produkcji, które mają na stałe pozostać w tym miejscu i nie są przeznaczone do kwalifikacji;
- 5) „obszar o wysokim stopniu zakażenia” oznacza obszar w Unii, na którym z liczby miejsc występowania stwierdzonych podczas corocznych kontroli prowadzonych nieprzerwanie przez okres ponad dziesięć lat wynika, że określony agrofag występuje w wielu miejscach, i nie można wykluczyć, że agrofag ten występuje również w punktach produkcji, które nie są objęte nadzorem urzędowym.

⁽³⁾ Rozporządzenie wykonawcze Komisji (UE) 2019/1715 z dnia 30 września 2019 r. ustanawiające przepisy dotyczące funkcjonowania systemu zarządzania informacjami w zakresie kontroli urzędowych oraz jego składników systemowych („rozporządzenie w sprawie systemu IMSOC”) (Dz.U. L 261 z 14.10.2019, s. 37).

Artykuł 3

Coroczne kontrole

1. Właściwe organy przeprowadzają coroczne kontrole występowania określonego agrofaga na określonych roślinach na swoim terytorium, zgodnie z następującymi wymogami:
 - a) w odniesieniu do bulw innych niż przeznaczone do sadzenia kontrole obejmują:
 - (i) pobieranie próbek z partii bulw w trakcie przechowywania lub z rosnących roślin, możliwie jak najpóźniej między zaschnięciem łętów a zbiorem;
 - (ii) ocenę wizualną rosnącej uprawy, w przypadku gdy możliwe jest wzrokowe wykrycie objawów występowania określonego agrofaga, oraz ocenę wizualną ciętych bulw, w przypadkach gdy taka ocena jest odpowiednia w celu wykrycia objawów występowania określonego agrofaga;
 - b) w odniesieniu do bulw przeznaczonych do sadzenia innych niż te przeznaczone do sadzenia w miejscu ich produkcji kontrole obejmują systematycznie ocenę wizualną rosnących upraw i partii w trakcie przechowywania, pobieranie próbek w trakcie przechowywania lub z rosnących roślin, możliwie jak najpóźniej między zaschnięciem łętów a zbiorem;
 - c) w odniesieniu do bulw przeznaczonych do sadzenia w miejscu ich produkcji kontrole przeprowadza się na podstawie zidentyfikowanego ryzyka dotyczącego występowania określonego agrofaga i obejmują one:
 - (i) pobieranie próbek z partii bulw w trakcie przechowywania lub z rosnących roślin, możliwie jak najpóźniej między zaschnięciem łętów a zbiorem;
 - (ii) ocenę wizualną rosnącej uprawy, w przypadku gdy możliwe jest wzrokowe wykrycie objawów występowania określonego agrofaga, oraz ocenę wizualną ciętych bulw, w przypadkach gdy taka ocena jest odpowiednia w celu wykrycia objawów występowania określonego agrofaga;
 - d) w odniesieniu do określonych roślin innych niż bulwy kontrole i pobieranie próbek roślin przeprowadza się zgodnie z odpowiednimi metodami w celu zidentyfikowania na tych roślinach określonego agrofaga.
2. Liczba, pochodzenie i czas pobierania próbek opiera się na właściwych zasadach naukowych i statystycznych oraz znajomości biologii określonego agrofaga, uwzględniając specyfikę poszczególnych systemów produkcji ziemniaka stosowanych w danym państwie członkowskim.
3. Do dnia 30 kwietnia każdego roku państwa członkowskie zgłaszają Komisji i pozostałym państwom członkowskim wyniki corocznych kontroli przeprowadzonych w poprzednim roku kalendarzowym. Przekazywanie wyników tych kontroli odbywa się zgodnie ze wzorem określonym w załączniku II.

Artykuł 4

Środki stosowane w przypadku podejrzanego występowania określonego agrofaga

1. Właściwy organ zapewnia, aby próbki pobrane do celów corocznych kontroli były poddawane testom wykrywania, o których mowa w załączniku I pkt 2.1.
2. W oczekiwaniu na wyniki testów wykrywania właściwy organ:
 - a) zakazuje przemieszczania określonych roślin ze wszystkich upraw, partii lub przesyłek, z których pobrano próbki, z wyjątkiem określonych roślin znajdujących się pod jego kontrolą, w odniesieniu do których stwierdzono, że nie istnieje możliwe do zidentyfikowania ryzyko rozprzestrzeniania się określonego agrofaga;
 - b) śledzi pochodzenie podejrzanego wystąpienia;
 - c) przeprowadza kontrole urzędowe przemieszczania wszelkich określonych roślin innych niż te, o których mowa w lit. a), wyprodukowanych w miejscu produkcji, z którego pobrano próbki, o których mowa w lit. a).
3. W oczekiwaniu na wyniki testów wykrywania właściwy organ zapewnia, aby wszystkie następujące elementy były zachowane i odpowiednio przechowane:
 - a) wszystkie pozostałe próbki bulw oraz, gdy tylko jest to możliwe, wszystkie pozostałe próbki roślin;

- b) pozostałe ekstrakty z określonych roślin, ekstrakty DNA oraz dodatkowy materiał przygotowany do testu;
- c) czystą kulturę, w stosownych przypadkach;
- d) wszelkie stosowne dokumenty.

4. W przypadku gdy podejrzewane występowanie określonego agrofaga potwierdzono zgodnie z załącznikiem I pkt 1.1, właściwy organ zapewnia, aby testy, o których mowa w załączniku I, przeprowadzono na próbkach pobranych na potrzeby kontroli w celu potwierdzenia lub wykluczenia występowania określonego agrofaga.

Artykuł 5

Środki stosowane w przypadku potwierdzenia występowania określonego agrofaga

1. W przypadku gdy występowanie określonego agrofaga zostało potwierdzone zgodnie z załącznikiem I pkt 1.2 lub 1.3, zastosowanie mają ust. 2–9.
2. Właściwy organ bezzwłocznie ustala obszar wyznaczony, biorąc pod uwagę elementy wymienione w załączniku III pkt 1 w celu określenia możliwego rozprzestrzeniania się określonego agrofaga.
3. Obszar wyznaczony obejmuje strefę porażenia oraz, w razie potrzeby przeciwdziałania zagrożeniu fitosanitarnemu, strefę buforową wokół strefy porażenia.
4. Strefa porażenia obejmuje wszystkie poniższe przedmioty:
 - a) określone rośliny, przesyłki lub partie, pojazdy, kontenery, magazyny lub ich części, z których pobrano zakażoną próbkę określonych roślin, wszelkie inne przedmioty, w tym materiały opakowaniowe, oraz maszyny używane do produkcji, transportu i przechowywania tych określonych roślin, a także, w stosownych przypadkach, miejsce lub miejsca produkcji, lub punkt lub punkty produkcji, w których te określone rośliny były uprawiane lub zbierane;
 - b) wszystkie przedmioty wymienione w lit. a) uznane za prawdopodobnie zakażone określonym agrofagiem, biorąc pod uwagę elementy wymienione w załączniku III pkt 2, w wyniku kontaktu przed zbiorami lub po nich, lub w wyniku wspólnych etapów produkcji z zakażonymi określonymi roślinami.
5. Właściwy organ uznaje:
 - a) przedmioty wymienione w ust. 4 lit. a) za zakażone;
 - b) przedmioty wymienione w ust. 4 lit. b) za prawdopodobnie zakażone.
6. Bulwy pochodzące z obszaru wyznaczonego nie mogą być przemieszczane poza obszar wyznaczony, chyba że na podstawie testów, o których mowa w załączniku I, zostanie udowodnione, iż są one wolne od określonego agrofaga.
7. Na zasadzie odstępstwa od art. 32 rozporządzenia wykonawczego (UE) 2019/1715 państwa członkowskie nie są zobowiązane do składania powiadomienia o pojawie agrofagów w systemie EUROPHYT, jeśli określony agrofag występuje na obszarze o wysokim stopniu zakażenia wymienionym w załączniku IV.
8. Jeżeli państwo członkowskie złożyło powiadomienie o pojawie agrofagów w systemie EUROPHYT, sąsiednie państwa członkowskie, o których mowa w powiadomieniu, określają zasięg prawdopodobnego zakażenia i ustanawiają obszar wyznaczony zgodnie z ust. 2, 3 i 4.
9. Właściwy organ zapewnia, aby wszystkie następujące elementy były zachowane i odpowiednio przechowane:
 - a) materiał określony w art. 4 ust. 3 przynajmniej do zakończenia wszystkich testów;
 - b) materiał związany z drugim testem wykrywania oraz, w stosownych przypadkach, z testami identyfikacyjnymi, do zakończenia wszystkich testów;
 - c) w stosownych przypadkach czystą kulturę określonego agrofaga przez co najmniej jeden miesiąc po procedurze powiadomienia, zgodnie z ust. 7.

Artykuł 6

Środki zwalczania określonego agrofaga

1. Nie sadi się określonych roślin uznanych za zakażone określonym agrofagiem zgodnie z art. 5 ust. 5 lit. a). Właściwy organ zapewnia, aby zakażone określone rośliny zostały zniszczone lub w inny sposób unieszkodliwione, zgodnie z załącznikiem V pkt 1, pod warunkiem że stwierdzono, iż nie istnieje możliwe do zidentyfikowania ryzyko rozprzestrzeniania się określonego agrofaga.

Jeżeli określone rośliny zostały posadzone przed uznaniem ich za zakażone, posadzony materiał zostaje natychmiast zniszczony lub unieszkodliwiony zgodnie z załącznikiem V pkt 1. Punkt lub punkty produkcji, w których posadzono zakażone określone rośliny, uznaje się za zakażone.

2. Nie sadi się określonych roślin uznanych za prawdopodobnie zakażone zgodnie z art. 5 ust. 5 lit. b) i, bez uszczerbku dla wyniku testów, o których mowa w art. 7, dotyczących spokrewnionych klonalnie partii, pod nadzorem urzędowym właściwie się je wykorzystuje lub unieszkodliwia zgodnie z załącznikiem V pkt 2, w sposób umożliwiający stwierdzenie, iż nie istnieje możliwe do identyfikacji ryzyko rozprzestrzeniania się określonego agrofaga.

Jeżeli określone rośliny zostały posadzone przed uznaniem ich za prawdopodobnie zakażone, posadzony materiał zostaje natychmiast zniszczony, właściwie wykorzystany lub unieszkodliwiony zgodnie z załącznikiem V pkt 2. Punkt lub punkty produkcji, w których posadzono prawdopodobnie zakażone określone rośliny, uznaje się za prawdopodobnie zakażone.

3. Wszelkie maszyny, pojazdy, kontenery, magazyny lub ich części oraz jakiegokolwiek inne przedmioty, w tym materiały opakowaniowe, uznane za zakażone lub za prawdopodobnie zakażone zgodnie z art. 5 ust. 5, zostają zniszczone albo oczyszczone i zdezynfekowane z zastosowaniem metod określonych w załączniku V pkt 3.

4. Oprócz środków przewidzianych w ust. 1, 2 i 3 na obszarach wyznaczonych stosuje się środki określone w załączniku V pkt 4.

Artykuł 7

Szczególne środki związane z testowaniem bulw do sadzenia

1. Jeżeli występowanie określonego agrofaga potwierdzono w punkcie produkcji bulw przeznaczonych do sadzenia, właściwy organ zapewnia, aby testy, o których mowa w załączniku I, przeprowadzono na liniach klonalnie spokrewnionych z zakażonymi partiami bulw lub, w przypadku stwierdzenia braku linii klonalnie spokrewnionych, na bulwach lub partiach bulw, które miały bezpośredni lub pośredni kontakt z zakażonymi partiami bulw.

2. Jeśli występowanie określonego agrofaga potwierdzono w punktach produkcji bulw przeznaczonych do sadzenia w ramach systemu produkcji sadzeniaków ziemniaka, testy, o których mowa w załączniku I, przeprowadza się na wszystkich roślinach z początkowej selekcji klonalnej albo na reprezentatywnych próbkach sadzeniaków ziemniaka kategorii bazowy.

Artykuł 8

Środki tymczasowe dotyczące przemieszczania bulw określonych roślin pochodzących z obszarów o wysokim stopniu zakażenia

1. Bulwy określonych roślin, inne niż przeznaczone do sadzenia, pochodzące z obszaru o wysokim stopniu zakażenia wymienionego w załączniku IV, można przemieszczać z tego obszaru na inne obszary terytorium Unii wyłącznie po spełnieniu obu poniższych warunków:

a) zostały zaopatrzone w paszport roślin;

b) pochodzą z miejsca produkcji zarejestrowanego i nadzorowanego przez właściwe organy oraz oficjalnie uznanego za wolne od określonego agrofaga; lub uznano je za wolne od określonego agrofaga na podstawie pobierania próbek i przeprowadzania testów zgodnie z załącznikiem I.

2. Co pięć lat państwa członkowskie przedkładają Komisji i pozostałym państwom członkowskim sprawozdania dotyczące zmiany ich odpowiednich obszarów o wysokim stopniu zakażenia.

Artykuł 9

Wejście w życie

Niniejsze rozporządzenie wchodzi w życie trzeciego dnia po jego opublikowaniu w *Dzienniku Urzędowym Unii Europejskiej*.

Niniejsze rozporządzenie wiąże w całości i jest bezpośrednio stosowane we wszystkich państwach członkowskich.

Sporządzono w Brukseli dnia 11 lipca 2022 r.

W imieniu Komisji
Przewodnicząca
Ursula VON DER LEYEN

—

ZAŁĄCZNIK I

Schemat testów, które należy przeprowadzić zgodnie z art. 3, 4, 5, 7 i 8

1. OGÓLNE ZASADY DOTYCZĄCE WYSTĘPOWANIA OKREŚLONEGO AGROFAGA

1.1. Występowanie określonego agrofaga podejrzewa się w przypadku uzyskania pozytywnego wyniku pierwszego testu wykrywania przeprowadzonego na określonej roślinie.

W przypadku materiału roślinnego wykazującego objawy pierwszym testem wykrywania może być izolacja selektywna.

1.2. Występowanie określonego agrofaga potwierdza się w wykazujących objawy próbkach określonych roślin w następujących przypadkach:

- a) gdy pierwszym testem wykrywania jest izolacja selektywna, w wyniku której powstają kolonie o typowej morfologii: pozytywne wyniki uzyskuje się w dwóch testach identyfikacyjnych;
- b) gdy pierwszym testem wykrywania jest inny test niż izolacja selektywna:
 - (i) pozytywne wyniki uzyskuje się w dwóch testach identyfikacyjnych po poddaniu próbki izolacji selektywnej;
 - (ii) pozytywne wyniki uzyskuje się w drugim teście wykrywania, innym niż izolacja selektywna.

1.3. Występowanie określonego agrofaga potwierdza się w niewykazujących objawów próbkach określonych roślin w następujących przypadkach:

- a) gdy wynik pozytywny uzyskuje się w drugim teście wykrywania, pod warunkiem że pierwszy lub drugi test wykrywania jest testem molekularnym (opartym na DNA) (TaqMan® metodą PCR w czasie rzeczywistym lub konwencjonalnym PCR);
- b) w przypadku próbek pobranych w państwie członkowskim lub na obszarze państwa członkowskiego, w którym nie stwierdzono występowania określonego agrofaga, oraz w przypadku próbek pochodzących z innego państwa członkowskiego: gdy pozytywny wynik uzyskuje się w drugim teście wykrywania zgodnie z lit. a) oraz pozytywne wyniki uzyskuje się w dwóch testach identyfikacyjnych przeprowadzonych po poddaniu próbki izolacji selektywnej.

2. TESTY

2.1. Testy wykrywania

Testy wykrywania zapewniają spójne wykrywanie co najmniej 10^4 komórek/ml zawieszonego osadu.

Drugi test wykrywania opiera się na innych zasadach biologicznych lub innych regionach nukleotydowych niż pierwszy test wykrywania.

Stosuje się następujące testy wykrywania:

- a) testy immunofluorescencyjne zgodnie z opisem w międzynarodowych standardach diagnostycznych;
- b) test FISH (van Beuningen *et al.* (1995) ⁽¹⁾) zgodnie z opisem w międzynarodowych standardach diagnostycznych;
- c) izolacja zgodnie z opisem w międzynarodowych standardach diagnostycznych. Przeprowadza się jeden z dwóch poniższych wariantów:
 - (i) bezpośrednia izolacja na podłożach półselektywnych (lub nieselektywnych) zgodnie z opisem w międzynarodowych standardach diagnostycznych;
 - (ii) po wzbogaceniu w ramach testu biologicznego izolacja zgodnie z opisem w międzynarodowych standardach diagnostycznych;
- d) konwencjonalny test PCR z użyciem starterów Pastrik (2000) ⁽²⁾) zgodnie z opisem w międzynarodowych standardach diagnostycznych;

⁽¹⁾ van Beuningen, A.R., Derks, H., Janse, J.D. (1995), „Detection and identification of *Clavibacter michiganensis* subsp. *sepedonicus* with special attention to fluorescent *in situ* hybridization (FISH) using a 16S rRNA targeted oligonucleotide probe”, *Züchtungs Forschung* nr 1, s. 266–269.

⁽²⁾ Pastrik, K.H. (2000), „Detection of *Clavibacter michiganensis* subsp. *sepedonicus* in potato tubers by multiplex PCR with coamplification of host DNA”, *European Journal of Plant Pathology*, nr 106, s. 155–165.

- e) testy PCR TaqMan® w czasie rzeczywistym z użyciem starterów i sond:
- (i) Schaad *et al.* (1999) ⁽³⁾ zgodnie z opisem w międzynarodowych standardach diagnostycznych;
 - (ii) Vreeburg *et al.* (2018) ⁽⁴⁾ (tak zwany test NYtor) zgodnie z opisem w międzynarodowych standardach diagnostycznych;
 - (iii) Gudmestad *et al.* (2009) po dostosowaniu przez Vreeburg *et al.* (2018)⁴ zgodnie z opisem w międzynarodowych standardach diagnostycznych;
 - (iv) Massart *et al.* (2014) ⁽⁵⁾ zgodnie z opisem w międzynarodowych standardach diagnostycznych.

2.2. Testy identyfikacyjne

Stosuje się następujące testy identyfikacyjne:

- a) test immunofluorescencyjny zgodnie z opisem w międzynarodowych standardach diagnostycznych;
- b) konwencjonalny test PCR (Patrik (2000)) zgodnie z opisem w międzynarodowych standardach diagnostycznych;
- c) testy PCR TaqMan® w czasie rzeczywistym z użyciem starterów i sond:
 - (i) Schaad *et al.* (1999) zgodnie z opisem w międzynarodowych standardach diagnostycznych;
 - (ii) Vreeburg *et al.* (2018) (tak zwany test NYtor) zgodnie z opisem w międzynarodowych standardach diagnostycznych;
 - (iii) Gudmestad *et al.* (2009) po dostosowaniu przez Vreeburg *et al.* (2018) zgodnie z opisem w międzynarodowych standardach diagnostycznych;
 - (iv) Massart *et al.* (2014) zgodnie z opisem w międzynarodowych standardach diagnostycznych;
- d) barkodowanie DNA zgodnie z opisem w międzynarodowych standardach diagnostycznych;
- e) MALDI-TOF MS (Zaluga *et al.* (2011) ⁽⁶⁾) zgodnie z opisem w międzynarodowych standardach diagnostycznych.

⁽³⁾ Schaad, W., Berthier-Schaad, Y., Sechler, A., Knorr, D. (1999), „Detection of *Clavibacter michiganensis* subsp. *sepedonicus* in potato tubers by BIOPCR and an automated real-time fluorescence detection system”, *Plant Disease* nr 83, s. 1095–1100.

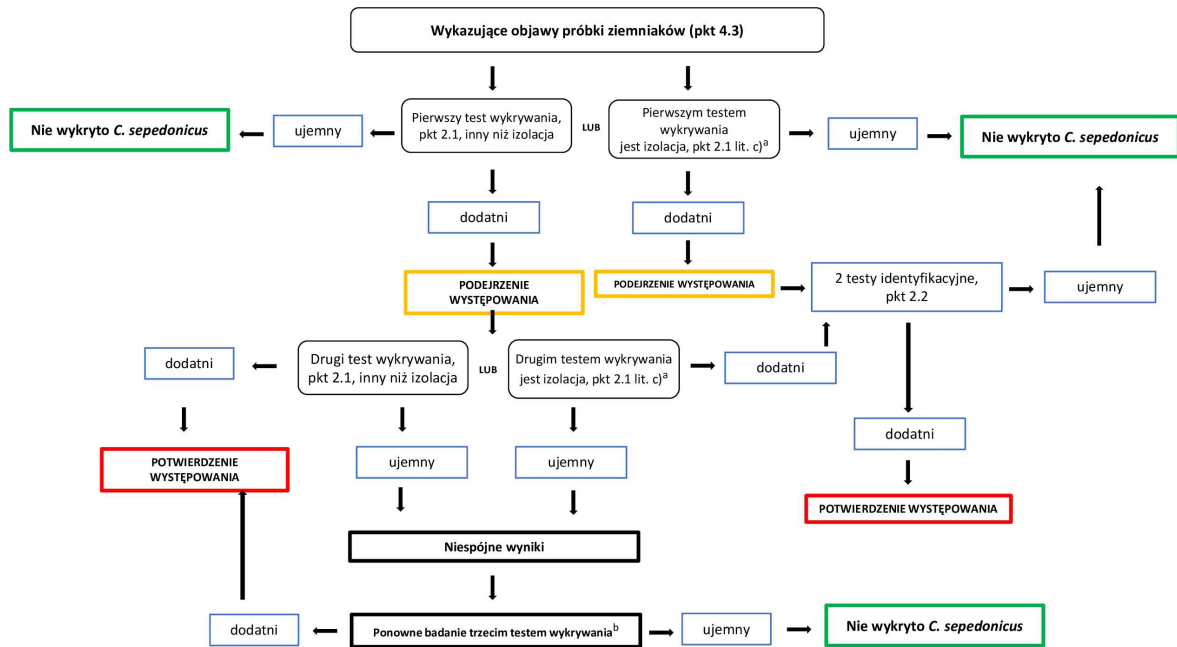
⁽⁴⁾ Vreeburg, R., Zendman, A., Pol A., Verheij, E., Nas, M., Kooman-Gersmann, M. (2018), „Validation of four real-time TaqMan PCRs for the detection of *Ralstonia solanacearum* and/or *Ralstonia pseudosolanacearum* and/or *Clavibacter michiganensis* subsp. *sepedonicus* in potato tubers using a statistical regression approach”, *EPPO Bulletin* nr 48, s. 86–96.

⁽⁵⁾ Massart, S., Nagy, C., Jijakli, M.H. (2014), „Development of the simultaneous detection of *Ralstonia solanacearum* race 3 and *Clavibacter michiganensis* subsp. *sepedonicus* in potato tubers by a multiplex real-time PCR assay”, *European Journal of Plant Pathology* nr 138, s. 29–37.

⁽⁶⁾ Zaluga, J., Heylen, K., Van Hoorde, K., Hoste, B., Vaerenbergh, J., Maes, M., De Vos, P. (2011), „GyrB sequence analysis and MALDI-TOF MS as identification tools for plant pathogenic *Clavibacter*”, *Systematic and applied microbiology* nr 34, s. 400–407. 10.1016/j.syapm.2011.05.001.

3. SCHEMATY BLOKOWE PROCEDUR

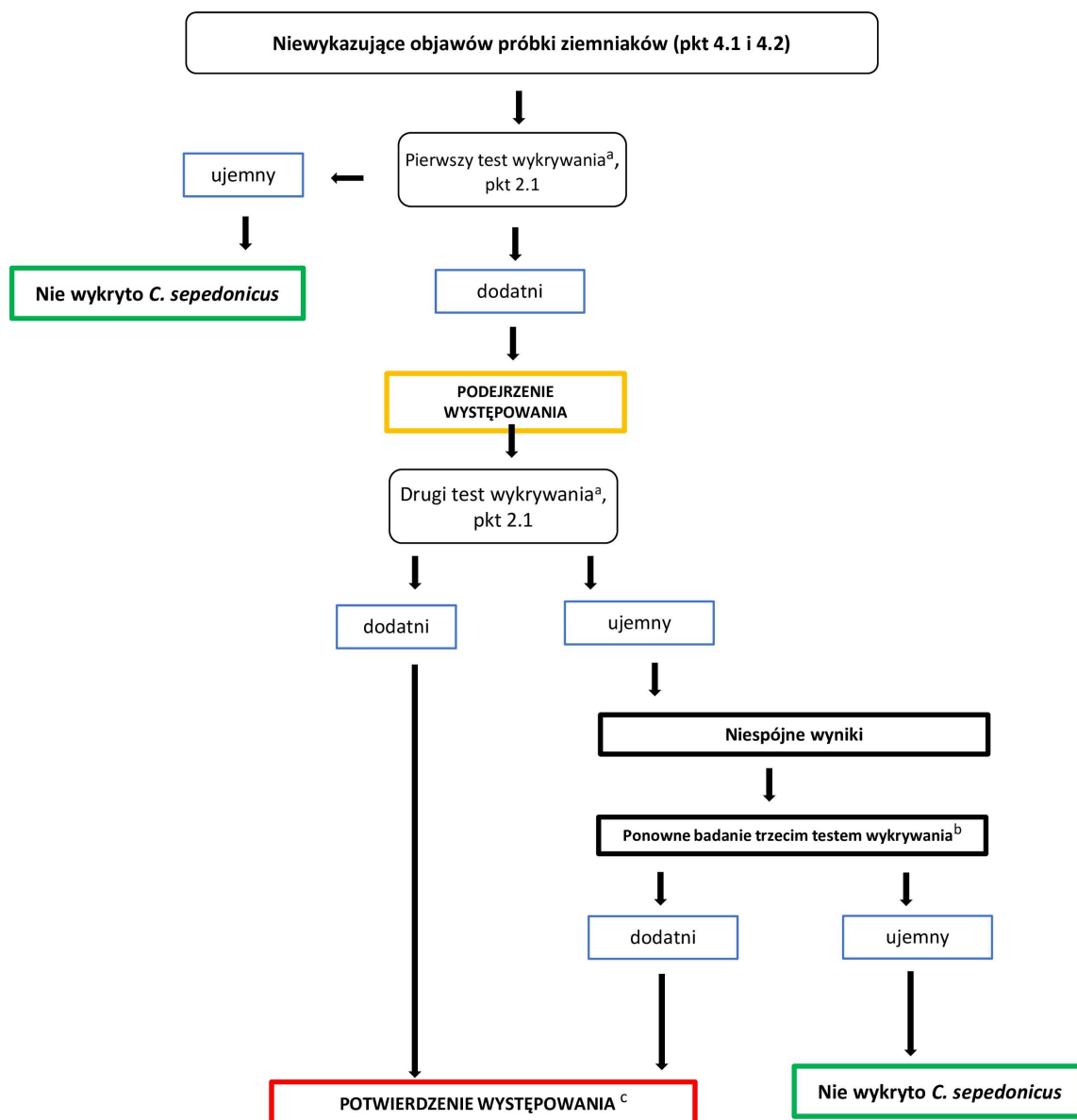
Schemat blokowy nr 1: Procedura diagnostyczna dotycząca występowania określonego agrofaga w wykazujących objawy próbkach określonej rośliny



^a Izolacja może być stosowana jako pierwszy lub drugi test wykrywania. Jeśli podejrzewa się występowanie określonego agrofaga na podłożu, kolonie oczyszcza się w celu uzyskania czystych kultur, na których należy przeprowadzić dwa testy identyfikacyjne. W celu potwierdzenia występowania agrofaga wymagane są pozytywne wyniki w dwóch testach identyfikacyjnych.

^b Trzeci test wykrywania opiera się na innych zasadach biologicznych lub innych regionach nukleotydowych.

Schemat blokowy nr 2: Procedura diagnostyczna dotycząca określonego agrofaga w niewykazujących objawów próbkach określonej rośliny



^a Nie stosuje się izolacji.

^b Trzeci test wykrywania opiera się na innych zasadach biologicznych lub innych regionach nukleotydowych. Nie stosuje się izolacji.

^c W przypadku próbek, o których mowa w pkt 1.3 lit. b), potwierdzenie występowania określonego agrofaga po drugim dodatnim teście wykrywania wymaga wyizolowania określonego agrofaga z próbki, a następnie przeprowadzenia dwóch dodatnich testów identyfikacyjnych.

4. PRZYGOTOWANIE PRÓBKKI

4.1. Próbki pochodzące z bulw niewykazujących objawów

Standardowa próbka zawiera 200 bulw na każdy test. W międzynarodowych standardach diagnostycznych opisano właściwą procedurę laboratoryjną stosowaną do testowania fragmentów części przystolonowych w celu uzyskania ekstraktu do wykrywania określonego agrofaga.

4.2. Próbki pochodzące z niewykazującego objawów materiału roślinnego innego niż bulwy

Wykrywanie zakażeń utajonych przeprowadza się w próbkach zbiorczych złożonych z fragmentów łodygi. Procedurę można zastosować do maksymalnie 200 fragmentów łodygi pobranych z różnych roślin wchodzących w skład jednej próbki. W międzynarodowych standardach diagnostycznych opisano właściwą procedurę laboratoryjną stosowaną do odkażania i testowania fragmentów łodygi w celu uzyskania ekstraktu przeznaczonego do wykrywania określonego agrofaga.

4.3. Próbki pochodzące z określonych roślin wykazujących objawy

Fragmety tkanki pobiera się aseptycznie z pierścienia wiązek przewodzących bulwy lub z wiązek przewodzących łodygi określonych roślin wykazujących objawy wędnięcia. W międzynarodowych standardach diagnostycznych opisano szczegółowo właściwą procedurę laboratoryjną stosowaną do testowania tych tkanek w celu uzyskania ekstraktu do wykrywania określonego agrofaga.

Wzór formularza kontroli, o którym mowa w art. 3 ust. 3

Wzór przedstawiania wyników kontroli dotyczących bakteriozy pierścieniowej ziemniaka w zbiorach ziemniaków w poprzednim roku kalendarzowym.

Niniejszą tabelę można wykorzystywać wyłącznie w odniesieniu do wyników kontroli dotyczących ziemniaków zbieranych w Państwa kraju.

PC	Kategoria	Powierzchnia upraw (ha)	Testy laboratoryjne					Ocena wizualna bulw ⁽¹⁾			Ocena wizualna rosnących roślin ⁽¹⁾			Inne informacje	
			Liczba próbek	Liczba partii	Wielkość partii (w t lub ha)	Okres pobierania próbek	Liczba dodatnich		Liczba próbek poddanych kontroli	Wielkość próbki	Liczba próbek dodatnich ⁽²⁾	Liczba ocen wizualnych	Liczba ha		Liczba wyników dodatnich ⁽²⁾
							próbek	partii							
	Sadzeniaki ziemniaka														
	Inne bulwy przeznaczone do sadzenia (proszę określić)														
	Ziemniaki konsumpcyjne, paszowe i do przerobu przemysłowego														
	Inne bulwy (proszę określić)														

⁽¹⁾ Należy przez to rozumieć makroskopowe badanie bulw lub roślin.

⁽²⁾ Stwierdzono objawy, pobrano próbkę, a testy laboratoryjne potwierdziły występowanie określonego agrofaga.

ZAŁĄCZNIK III

Elementy służące do ustalenia możliwego rozprzestrzenienia się określonego agrofaga oraz do uznania przedmiotów za prawdopodobnie zakażone określonym agrofagiem zgodnie z art. 5 ust. 2 i art. 5 ust. 4 lit. b)

1. Elementy brane pod uwagę w celu określenia możliwego rozprzestrzeniania się określonego agrofaga, o których mowa w art. 5 ust. 2, są następujące:
 - a) bliskość innych miejsc produkcji, w których uprawiane są lub były określone rośliny lub inne rośliny żywicielskie;
 - b) wspólna produkcja i wspólne wykorzystywanie posiadanych partii sadzeniaków ziemniaka.
2. Elementy brane pod uwagę w celu uznania przedmiotów za prawdopodobnie zakażone określonym agrofagiem zgodnie z art. 5 ust. 4 lit. b) są następujące:
 - a) określone rośliny uprawiane w miejscu produkcji uznanym za zakażone zgodnie z art. 5 ust. 5 lit. a);
 - b) miejsce lub miejsca produkcji mające powiązania produkcyjne z określonymi roślinami uznanymi za zakażone zgodnie z art. 5 ust. 5 lit. a), łącznie z tymi miejscami, w których wykorzystuje się te same urządzenia i sprzęt do produkcji, bezpośrednio lub poprzez wspólnego wykonawcę;
 - c) określone rośliny produkowane w miejscu lub miejscach produkcji, o których mowa w lit. b), lub znajdujące się w takim miejscu lub takich miejscach produkcji w okresie, gdy określone rośliny uznane za zakażone zgodnie z art. 5 ust. 5 lit. a) znajdowały się w miejscu produkcji, o którym mowa w lit. a);
 - d) obiekty, w których przetwarzano określone rośliny pochodzące z miejsc produkcji, o których mowa w lit. a), b) i c);
 - e) wszelkie maszyny, pojazdy, kontenery, magazyny lub ich części oraz wszelkie inne przedmioty, w tym materiały opakowaniowe, które mogły mieć kontakt z określonymi roślinami uznanymi za zakażone zgodnie z art. 5 ust. 5 lit. a);
 - f) wszelkie określone rośliny przechowywane we wszelkich obiektach lub przedmiotach wyszczególnionych w lit. e), lub mające z nimi kontakt przed czyszczeniem i dezynfekcją tych obiektów i przedmiotów;
 - g) w wyniku testów przeprowadzonych zgodnie z art. 7 – określone rośliny powiązane klonalnie z określonymi roślinami uznanymi za zakażone zgodnie z art. 5 ust. 5 lit. a), i w przypadku których pomimo uzyskania negatywnych wyników testów pod kątem występowania określonego agrofaga istnieje prawdopodobieństwo zakażenia ze względu na pokrewieństwo klonalne. Celem identyfikacji zakażonych i klonalnie spokrewnionych bulw lub roślin mogą zostać przeprowadzone badania tożsamości odmianowej;
 - h) miejsce lub miejsca produkcji określonych roślin, o których mowa w lit. g).

ZAŁĄCZNIK IV

Wykaz obszarów o wysokim stopniu zakażenia, o których mowa w art. 8

1. Terytorium Polski.
 2. Terytorium Rumunii.
-

ZAŁĄCZNIK V

Środki zwalczania, o których mowa w art. 6

1. Środki zwalczania, o których mowa w art. 6 ust. 1, obejmują co najmniej jeden z następujących środków:
 - a) zastosowanie jako pasza po uprzedniej obróbce cieplnej, która gwarantuje, że nie ma ryzyka przeżycia określonego agrofaga;
 - b) umieszczenie na urzędowo zatwierdzonym specjalnym składowisku odpadów, na którym nie istnieje możliwe do zidentyfikowania ryzyko przedostania się określonego agrofaga do środowiska, np. poprzez przenikanie na użytki rolne;
 - c) spalanie;
 - d) przemysłowe przetworzenie, poprzez bezpośrednie i natychmiastowe przekazanie do zakładu przetwórczego dysponującego urzędowo zatwierdzonymi rozwiązaniami do unieszkodliwiania odpadów, w odniesieniu do których stwierdzono, że nie istnieje możliwe do zidentyfikowania ryzyko rozprzestrzeniania się określonego agrofaga, oraz w system oczyszczania i dezynfekcji przynajmniej pojazdów wyjeżdżających;
 - e) inne środki, pod warunkiem że stwierdzono, iż nie niosą one ze sobą możliwego do zidentyfikowania ryzyka rozprzestrzeniania się określonego agrofaga; o takich środkach i ich uzasadnieniu należy powiadomić Komisję i pozostałe państwa członkowskie.

Wszelkie pozostałe odpady powstałe w związku z wyżej opisanymi działaniami i w wyniku tych działań należy unieszkodliwić za pomocą urzędowo zatwierdzonych metod, zgodnie z załącznikiem VI.

2. Właściwe wykorzystanie lub unieszkodliwianie określonych roślin uznanych za prawdopodobnie zakażone zgodnie z art. 5 ust. 5 lit. b) odbywa się pod kontrolą właściwego organu zainteresowanego państwa członkowskiego. Właściwy organ zatwierdza następujące sposoby wykorzystania tych określonych roślin i unieszkodliwiania powstałych w wyniku tego wykorzystania odpadów:
 - a) przeznaczenie bulw do konsumpcji, po zapakowaniu jako gotowe do bezpośredniej dostawy bez konieczności przepakowywania, w miejscu, w którym istnieje możliwość unieszkodliwienia odpadów. Bulwy przeznaczone do sadzenia mogą znajdować się w tym samym miejscu tylko wówczas, jeśli odbywa się to w oddzieleniu lub po oczyszczeniu i dezynfekcji lub
 - b) przeznaczenie bulw do przemysłowego przetworzenia po bezpośredniej i natychmiastowej dostawie do zakładu przetwórczego, w którym istnieje możliwość unieszkodliwiania odpadów oraz system oczyszczania i dezynfekcji przynajmniej pojazdów wyjeżdżających lub
 - c) inny sposób wykorzystania lub unieszkodliwienia zatwierdzony przez właściwy organ, pod warunkiem że stwierdzono, iż nie istnieje możliwe do zidentyfikowania ryzyko rozprzestrzeniania się określonego agrofaga.
3. Za właściwe metody czyszczenia i dezynfekcji przedmiotów, o których mowa w art. 6 ust. 3 uznaje się te, w odniesieniu do których stwierdzono, że nie istnieje możliwe do zidentyfikowania ryzyko rozprzestrzeniania się określonego agrofaga, oraz które są stosowane pod nadzorem właściwych organów państw członkowskich.
4. Środki, które państwa członkowskie muszą wprowadzić na obszarze wyznaczonym ustalonym zgodnie z art. 5 ust. 2 i 3, określonych w art. 6 ust. 4, obejmuje środki określone w pkt 4.1 i 4.2:
 - 4.1. Środki, które należy wprowadzić w miejscach produkcji uznanych za zakażone zgodnie z art. 5 ust. 5 lit. a):
 - 4.1.1. W punkcie produkcji uznanym za zakażone zgodnie z art. 5 ust. 5 lit. a) wprowadza się wszystkie środki określone w pkt 1, 2 i 3 lub wszystkie środki określone w pkt 4 i 5:
 - 1) w ciągu pierwszych trzech lat uprawy następujących po roku, w którym uznano zakażenie, niszczenie samosiewów określonych roślin oraz zakaz sadzenia określonych roślin, w tym nasion, lub upraw, w przypadku których istnieje możliwe do zidentyfikowania ryzyko rozprzestrzeniania się określonego agrofaga;

- 2) od czwartego roku następującego po roku, w którym uznano zakażenie, po spełnieniu warunków określonych w pkt 1 oraz pod warunkiem że punkt produkcji uznano za wolny od samosiewów określonych roślin podczas kontroli urzędowych przez co najmniej dwa kolejne lata uprawy poprzedzające sadzenie, zezwala się na produkcję wyłącznie bulw innych niż przeznaczone do sadzenia, a zebrane bulwy poddaje się testom zgodnie z załącznikiem I;
 - 3) po pierwszej produkcji bulw, o których mowa w pkt 2, i po zastosowaniu właściwego zmianowania, które obejmuje co najmniej dwa lata, jeśli mają być uprawiane bulwy przeznaczone do sadzenia, określone rośliny mogą być sadzone w celu produkcji bulw przeznaczonych do sadzenia albo innej produkcji bulw, a uprawa podlega kontroli zgodnie z art. 3 lub
 - 4) w ciągu pierwszych czterech lat uprawy następujących po roku, w którym uznano zakażenie, niszczenie samosiewów określonych roślin i odłogowanie punktu produkcji lub przeznaczenie go na pastwiska trwałe, stosując częste niskie koszenie lub intensywny wypas;
 - 5) od piątego roku następującego po roku, w którym uznano zakażenie, oraz pod warunkiem że spełniono pkt 1 i że punkt produkcji uznano za wolny od samosiewów określonych roślin podczas kontroli urzędowych prowadzonych przez co najmniej dwa kolejne lata uprawy poprzedzające sadzenie, zezwala się na produkcję bulw przeznaczonych do sadzenia oraz innych bulw, a zebrane bulwy poddaje się testom zgodnie z załącznikiem I.
- 4.1.2. We wszystkich innych punktach produkcji w zakażonym miejscu produkcji oraz pod warunkiem że w odniesieniu do każdego roku uprawy właściwy organ ustalił, że wyeliminowano ryzyko występowania samosiewów określonych roślin oraz że określone rośliny zebrane z każdego punktu produkcji zostały poddane testom zgodnie z załącznikiem I, stosuje się następujące środki:
- 1) w roku uprawy następującym po roku, w którym uznano zakażenie, nie sadi się żadnych określonych roślin, w tym nasion, albo dopuszcza się sadzenie sadzeniaków ziemniaka w celu produkcji bulw innych niż bulwy przeznaczone wyłącznie do sadzenia;
 - 2) w drugim roku uprawy następującym po roku, w którym uznano zakażenie, sadi się wyłącznie sadzeniaki ziemniaka lub bulwy przeznaczone do sadzenia urzędowo przebadane pod kątem występowania określonego agrofaga, które zostały wyprodukowane pod kontrolą urzędową w miejscach produkcji innych niż te, o których mowa w pkt 4, w celu produkcji bulw przeznaczonych do sadzenia albo innych bulw;
 - 3) co najmniej przez trzeci rok uprawy następujący po roku, w którym uznano zakażenie, sadi się wyłącznie kwalifikowane bulwy przeznaczone do sadzenia lub bulwy przeznaczone do sadzenia, które były uprawiane pod kontrolą urzędową z kwalifikowanych bulw przeznaczonych do sadzenia, w celu produkcji bulw przeznaczonych do sadzenia albo innych bulw;
 - 4) w każdym roku uprawy, o którym mowa w pkt 1, 2 i 3, wprowadza się środki w celu zniszczenia samosiewów określonych roślin, jeśli występują, a w przypadku każdego punktu produkcji określonych roślin zebrane określone rośliny poddaje się testom, o których mowa w załączniku I.
- 4.1.3. Niezwłocznie po uznaniu zakażenia zgodnie z art. 5 ust. 5 oraz po pierwszym, następującym bezpośrednio po nim roku uprawy należy odpowiednio oczyścić i zdezynfekować wszystkie maszyny i obiekty magazynowe w miejscu produkcji, związane z produkcją określonej rośliny przy zastosowaniu właściwych metod określonych w pkt 3.
- 4.1.4. W przypadku jednostki produkcyjnej pod osłonami, którą uznano za zakażoną zgodnie z art. 5 ust. 5 lit. a), a w której możliwa jest całkowita wymiana podłoża uprawowego:
- 1) nie sadi się żadnych określonych roślin, w tym nasion, o ile nie spełniono następujących warunków:
 - a) wyeliminowanie określonego agrofaga,
 - b) usunięcie wszystkich pozostałości roślin żywicielskich,

- c) całkowita wymiana podłoża uprawowego oraz oczyszczenie i dezynfekcja tej jednostki produkcyjnej i całego sprzętu,
 - d) zezwolenie przez właściwe organy na produkcję określonej rośliny;
- 2) produkcję określonej rośliny przeprowadza się z wykorzystaniem sadzeniaków ziemniaka lub mini-bulw, lub mikro roślin pozyskanych z poddanych testom źródeł.
- 4.2. W obrębie obszaru wyznaczonego, oprócz środków wyszczególnionych w pkt 4.1, państwa członkowskie wprowadzają następujące środki:
- 1) niezwłocznie po uznaniu zakażenia nakazują czyszczenie i dezynfekcję wszystkich maszyn i urządzeń magazynowych w tych miejscach produkcji, związanych z produkcją określonych roślin, w odpowiedni sposób i przy użyciu właściwych metod zgodnie z pkt 3;
 - 2) niezwłocznie i przez co najmniej trzy lata uprawy po uznaniu zakażenia:
 - a) zapewniają nadzór właściwych organów nad obiektami, w których są uprawiane, składowane lub znajdują się bulwy, jak również nad miejscami produkcji, w których wykorzystuje się maszyny związane z produkcją określonych roślin w ramach powiązań produkcyjnych umowy;
 - b) wymagają sadzenia jedynie sadzeniaków ziemniaka lub bulw przeznaczonych do sadzenia uzyskanych pod kontrolą urzędową w przypadku wszystkich określonych roślin uprawianych w tej strefie, a także przeprowadzania testów po zbiorze bulw przeznaczonych do sadzenia uprawianych w miejscach produkcji uznanych za prawdopodobnie zakażone zgodnie z art. 5 ust. 5 lit. b);
 - c) wymagają, aby zebrane bulwy przeznaczone do sadzenia były oddzielone od innych bulw we wszystkich miejscach produkcji w obrębie obszaru wyznaczonego, lub aby wprowadzony został odpowiedni system czyszczenia i dezynfekcji pomiędzy czynnościami podejmowanymi w odniesieniu do różnych partii bulw;
 - d) przeprowadzają coroczną kontrolę, o której mowa w art. 3 ust. 1;
 - 3) w razie potrzeby ustanawiają program wymiany wszystkich partii bulw przeznaczonych do sadzenia w określonym czasie.
-

ZAŁĄCZNIK VI

Wymogi dotyczące urzędowo zatwierdzonego unieszkodliwiania odpadów, o którym mowa w załączniku V pkt 1

Urzędowo zatwierdzone metody unieszkodliwiania odpadów, o których mowa w załączniku V pkt 1, spełniają następujące wymogi:

1. odpady z określonych roślin, łącznie z odrzuconymi bulwami i obierkami bulw oraz wszelkie inne stałe odpady związane z określonymi roślinami (w tym gleba, kamienie i inne pozostałości), unieszkodliwia się za pomocą jednej z następujących metod:
 - a) umieszczenie na urzędowo zatwierdzonym specjalnym składowisku odpadów, na którym nie istnieje możliwe do zidentyfikowania ryzyko przedostania się określonego agrofaga do środowiska, w tym poprzez przenikanie na użytki rolne;
 - b) spalanie;
 - c) inne środki, pod warunkiem że stwierdzono, iż nie niosą one ze sobą możliwego do zidentyfikowania ryzyka rozprzestrzeniania się określonego agrofaga; o tych środkach powiadamia się Komisję oraz pozostałe państwa członkowskie.

Do celów lit. a) odpady przewozi się bezpośrednio na składowisko w warunkach ograniczających rozprzestrzenianie, tak aby nie było ryzyka utraty odpadów;

2. odpady płynne zawierające zawieszone resztki stałe przed ich unieszkodliwianiem poddaje się filtrowaniu lub procesowi osiadania w celu usunięcia resztek stałych, które unieszkodliwia się zgodnie z pkt 1.

Następnie odpady płynne:

- a) podgrzewa się w całej objętości do temperatury co najmniej 60 °C przez przynajmniej 30 minut przed ich usunięciem lub
- b) za zgodą odpowiednich władz i pod kontrolą urzędową unieszkodliwia się w taki sposób, by nie zaistniało możliwe do zidentyfikowania ryzyko, że odpady te wejdą w kontakt z gruntami rolnymi.